

## Estructura y composición de la cartera

	Límite
Inversión en activos del mercado monetario (a muy corto plazo)	72,0%
Inversión en renta fija a corto, medio y largo plazo (de 1 a 20 años)	0,0%
Inversión en renta variable (índices generales y sectoriales, y acciones)	5,0%
Inversión en materias primas	3,0%
Inversión meramente especulativa	20,0%

Inversión en Activos del Mercado Monetario (a muy corto plazo)	Límite 72%
Fondo de Inversión en Activo Monetarios	25% del 72%
Depósitos en euro a 3 meses al 4,40	25% del 72%
Depósitos en euro a 6 meses al 4,60	25% del 72%
Depósitos en euro a 1 año al 4,80	25% del 72%
Inversión en renta variable (índices generales y sectoriales, y acciones)	Límite 5%
Fondo de Inversión en Activo Monetarios	100% del 5%
Inversión en Materias Primas	Límite 3%
Fondo de Inversión en Activo Monetarios	100% del 3%
Inversión meramente especulativa	Límite 20%
Fondo de Inversión en Activo Monetarios	100% del 20%

### • Órdenes

Comprar	%	Nivel (*)	STOP
IBEX	10%	Cierre por encima de 12.850	12.790

La responsabilidad de las decisiones de compra y venta que adopte es únicamente suya. Nuestro servicio consiste en facilitarle el acceso para que vea nuestra cartera modelo. La información publicada no constituye una recomendación personal a un inversor en particular. Trabajamos con escenarios probables. Bolsacava, S.L., no garantiza la precisión de la información ni que sea completa. La información publicada está sujeta a cambios. Les recomendamos que lea con atención la advertencia recogida en la última página de este informe.

- **Comentario**

### Dow Jones. Gráfico diario



En nuestro comentario de ayer dijimos: “El Dow perforó el soporte situado en 12.076, mínimo marcado el pasado 12 de junio. Ahora probablemente se dirigiría a un nivel próximo al 11.970, dentro de la gama de precios del pasado 17 de marzo y por debajo del 12.000, y nivel de precio que se corresponde con el precio de cierre del “fatídico” 22 de enero. Al llegar a ese nivel, 11.970, podría producirse un rebote y si fuese perforado a nivel de precio de cierre probablemente se dirigiría de nuevo a los mínimos del 22 de enero.”

Tal y como podemos ver en el gráfico, el Dow hizo ayer un mínimo en 11.978 y desde ese nivel rebotó. El soporte de los 11.978 fue tocado dos veces durante el día de ayer.

Se quedó ¡8 puntos por encima del nivel de soporte! que habíamos establecido en 11.970. Y desde este nivel subió más de 100 puntos. Por lo tanto, es muy probable que estemos en un proceso de formación de suelo.

Es un hecho que interpretamos en un sentido alcista y aumenta la probabilidad de que se haya formado un suelo en torno a ese nivel y de que se produzca un rebote.

Además, observamos que el MACD en diario podría haber dibujado una figura que los analistas técnicos denominan “alerta” y que J.L. Cava explica en su libro “El Arte de Especular” en la página 116 y siguientes. Observamos un acercamiento de la línea rápida a la línea lenta y luego se separan. Este tipo de movimientos suelen producirse cerca de suelos.

Veamos ahora el gráfico del **NASDAQ Compuesto**.

En nuestro comentario de ayer dijimos: “...la superación de la recta directriz bajista nos avisaría del desarrollo de una onda al alza. Esa recta pasará hoy por las cercanías del 2.470.”

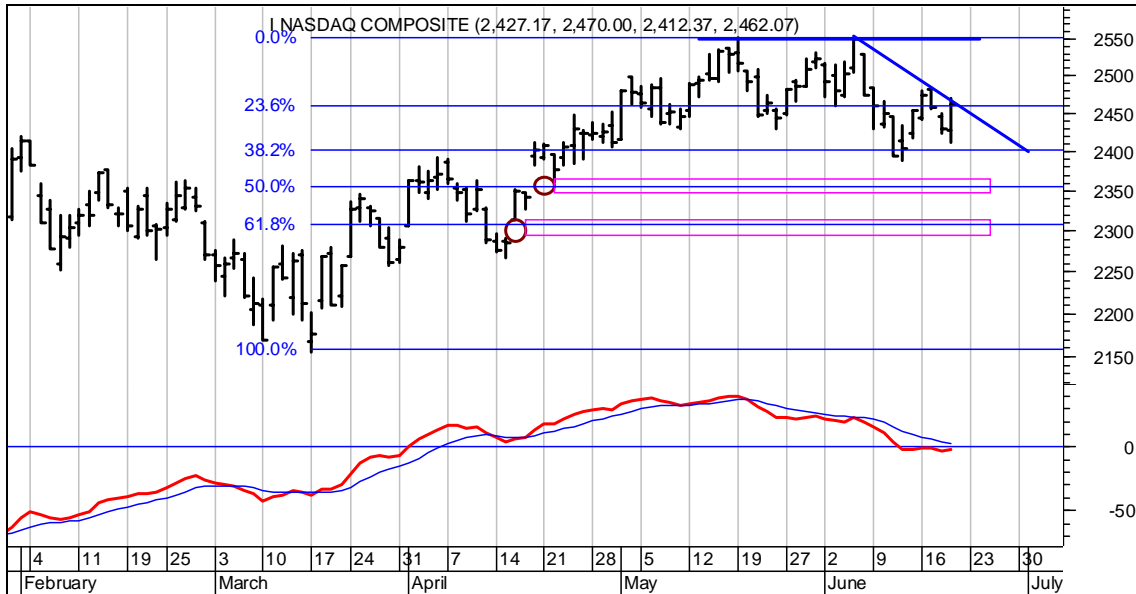
El NASDAQ Compuesto se mantuvo por encima del 2.410, pero no desencadenó ninguna orden en nuestro sistema, por lo que seguimos fuera.

---

La responsabilidad de las decisiones de compra y venta que adopte es únicamente suya. Nuestro servicio consiste en facilitarle el acceso para que vea nuestra cartera modelo. La información publicada no constituye una recomendación personal a un inversor en particular. Trabajamos con escenarios probables. Bolsacava, S.L., no garantiza la precisión de la información ni que sea completa. La información publicada está sujeta a cambios. Les recomendamos que lea con atención la advertencia recogida en la última página de este informe.

Es un signo alcista que haya rebotado. Ha cerrado el hueco que dejó a la baja el pasado 18 de junio en la zona 2.456-2.445. Ese hueco constituye una resistencia significativa porque coincide prácticamente con la recta directriz bajista, tal y como podemos ver en el gráfico.

**NASDAQ Compuesto. Gráfico diario.**



Veamos el gráfico del **S&P 500**.

En nuestro comentario de ayer dijimos: *“La pérdida del 1.330 muy probablemente abriría el camino al 1.270. Por arriba, la primera resistencia se encuentra en 1.350.”*

El S&P 500 hizo ayer un mínimo en 1.331,54 y desde ese nivel rebotó, si bien hizo un máximo en 1.348, justo por debajo del 1.350.

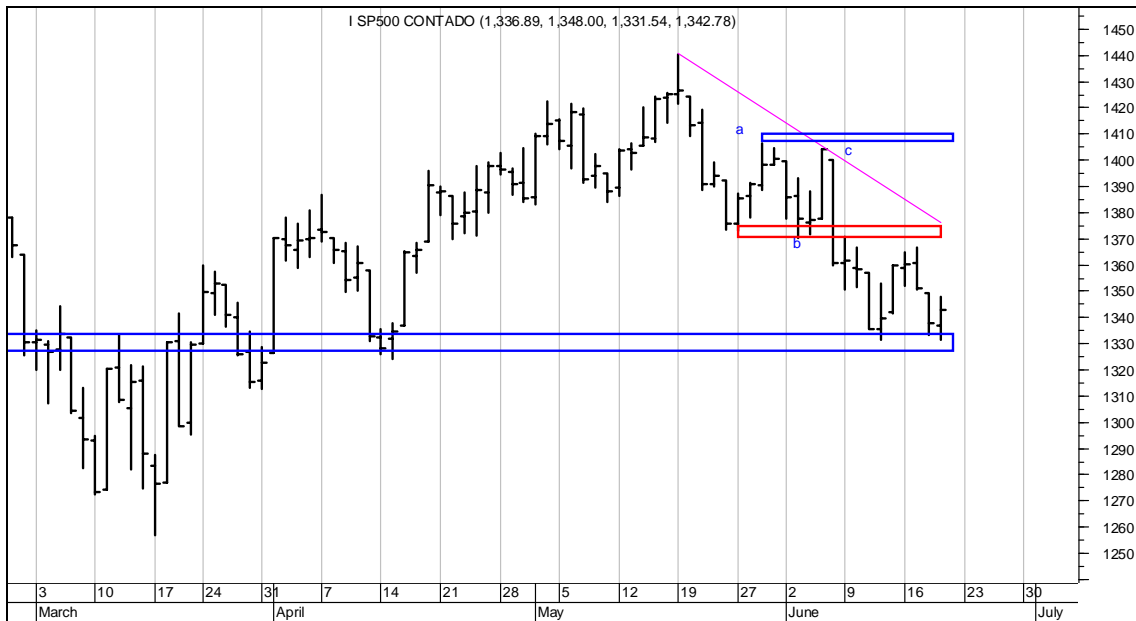
Podemos decir que el soporte de la zona 1.330 está funcionando y ya ha sido tocado dos veces ayer. Es probable que los niveles de soporte hayan funcionado porque el sector de la energía experimentó un fuerte retroceso.

Este hecho lo interpretamos en un sentido alcista y probablemente podría favorecer un rebote. Ahora bien, antes de adoptar posiciones largas se debería confirmar una reacción alcista en el sector financiero y en el tecnológico a la caída del precio del petróleo. Si no consiguieran reaccionar al alza estos dos sectores, a pesar de la caída del precio del petróleo, sería un signo de debilidad.

Hoy es un día especialmente difícil porque es el día en el que expiran los contratos de futuros y opciones y suele incrementarse la volatilidad.

La responsabilidad de las decisiones de compra y venta que adopte es únicamente suya. Nuestro servicio consiste en facilitarle el acceso para que vea nuestra cartera modelo. La información publicada no constituye una recomendación personal a un inversor en particular. Trabajamos con escenarios probables. Bolsacava, S.L., no garantiza la precisión de la información ni que sea completa. La información publicada está sujeta a cambios. Les recomendamos que lea con atención la advertencia recogida en la última página de este informe.

## S&P 500 Contado. Gráfico diario



El soporte de la zona 1.330 del S&P ha funcionado pero el índice VIX de volatilidad sigue por encima de la recta directriz alcista.

Por esta razón, aunque la caída del precio del petróleo favorece el rebote, el índice VIX de volatilidad sigue dentro de la tendencia alcista. Además, es preciso tener en cuenta que, a pesar del rebote de ayer, las líneas de “avance/descenso” cerraron con caídas.

## Índice VIX. Gráfico diario.



Echemos un vistazo al gráfico del **ETF SPDR Energía (XLE)**.

Ayer experimentó un fuerte retroceso y con un volumen elevado.

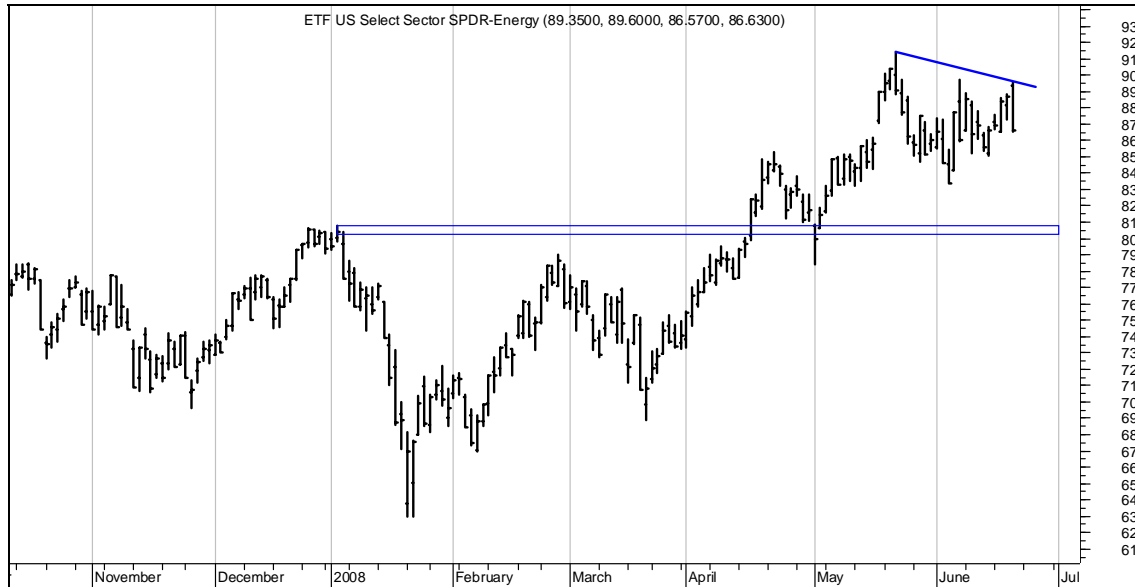
La responsabilidad de las decisiones de compra y venta que adopte es únicamente suya. Nuestro servicio consiste en facilitarle el acceso para que vea nuestra cartera modelo. La información publicada no constituye una recomendación personal a un inversor en particular. Trabajamos con escenarios probables. Bolsacava, S.L., no garantiza la precisión de la información ni que sea completa. La información publicada está sujeta a cambios. Les recomendamos que lea con atención la advertencia recogida en la última página de este informe.

El gráfico del ETF ha dibujado dos máximos decrecientes y se observa una fuerte resistencia en torno a 89,60. El precio cerró en zona de mínimos.

Es probable que haya iniciado una fase correctiva que podría enviar su cotización al soporte de la zona 80,75, con una parada en torno a 83,39.

Es una fase correctiva dentro de una tendencia alcista.

### ETF SPDR Energía (XLE). Gráfico diario.



La cotización del precio del petróleo cayó ayer con fuerza y cerró en la zona de mínimos.

En comentarios anteriores nos hemos ya referido a la divergencia bajista que presenta el indicador de momento MACD en relación con el comportamiento del precio.

Es importante tener en cuenta que este hecho se produjo en un momento en el que el Dow y el S&P 500 se encuentran en zona de soporte. Por lo tanto, es más probable que funcione el soporte a corto plazo.

Por el contrario, si la cotización del precio del petróleo subiera y fuese capaz de superar los máximos previos, muy probablemente el soporte de los 1.330 sería perforado.

La responsabilidad de las decisiones de compra y venta que adopte es únicamente suya. Nuestro servicio consiste en facilitarle el acceso para que vea nuestra cartera modelo. La información publicada no constituye una recomendación personal a un inversor en particular. Trabajamos con escenarios probables. Bolsacava, S.L., no garantiza la precisión de la información ni que sea completa. La información publicada está sujeta a cambios. Les recomendamos que lea con atención la advertencia recogida en la última página de este informe.

**Crude oil continuo. Gráfico diario**

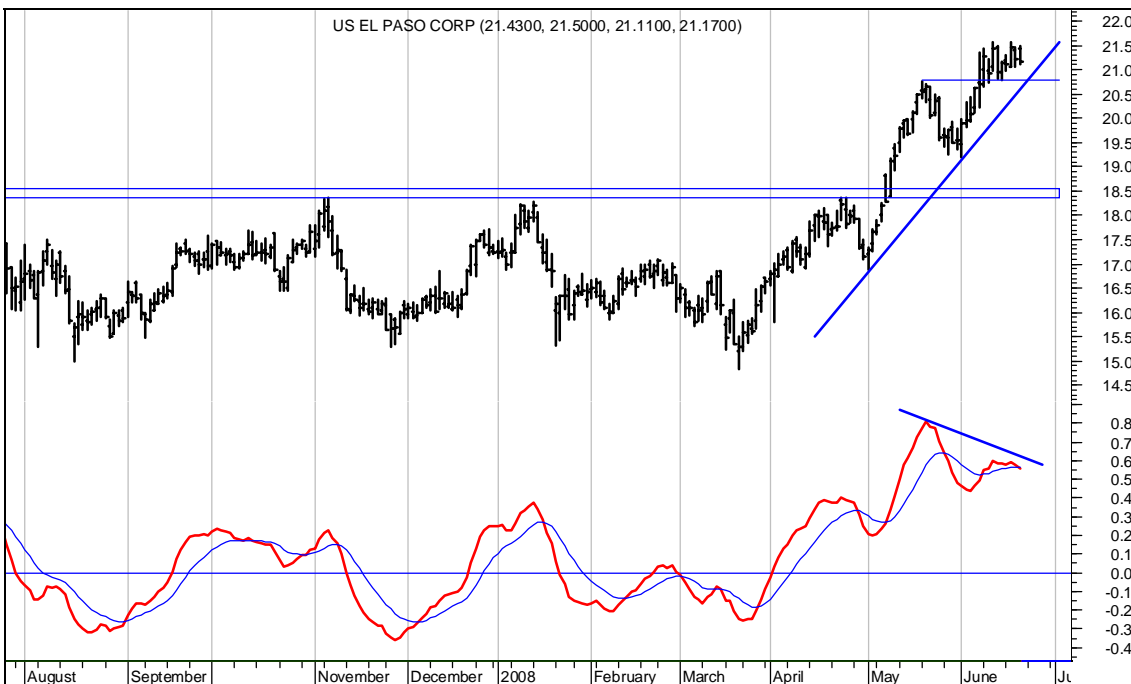


Uno de los valores que presenta una tendencia alcista más acusada el sector de la energía es “El Paso”, tal y como podemos ver en el gráfico.

Pues bien, ayer su cotización retrocedió significativamente y el indicador MACD ha dibujado una divergencia bajista respecto del comportamiento del precio.

Se ha formado una resistencia importante en 21,57, máximos del 11 de junio de 2008. Su superación a nivel de precio de cierre nos avisaría del desarrollo de una nueva onda al alza y nuestro sistema desencadenaría una señal de compra. Ahora bien, por el momento creemos que lo más probable es que retroceda a las cercanías de 20,1.

**El Paso Corporation (EP). Gráfico diario**



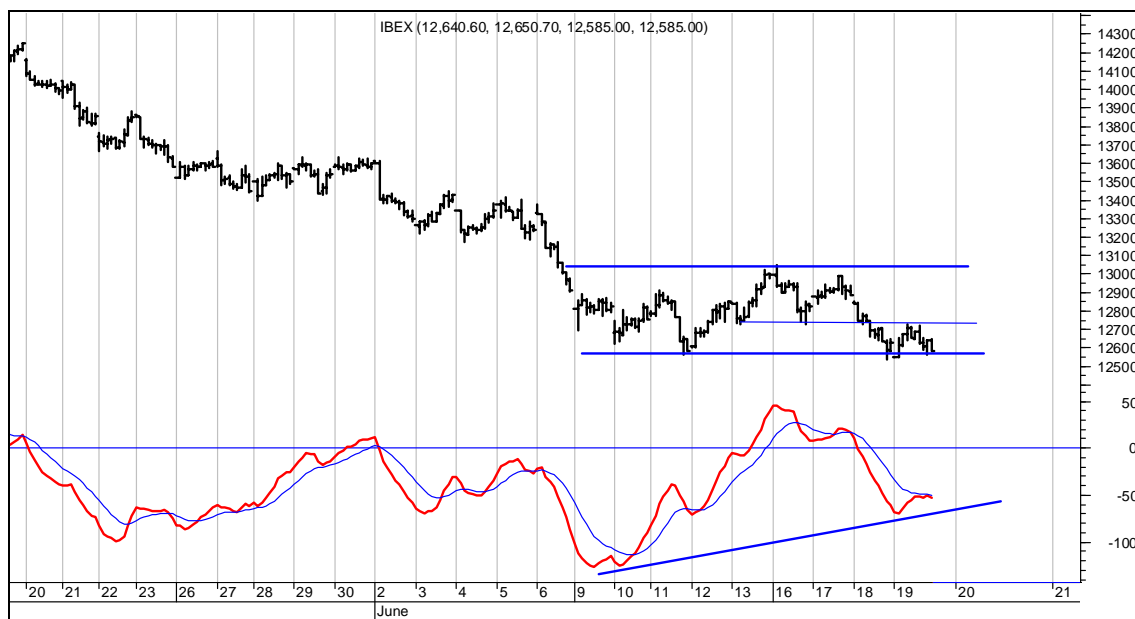
La responsabilidad de las decisiones de compra y venta que adopte es únicamente suya. Nuestro servicio consiste en facilitarle el acceso para que vea nuestra cartera modelo. La información publicada no constituye una recomendación personal a un inversor en particular. Trabajamos con escenarios probables. Bolsacava, S.L., no garantiza la precisión de la información ni que sea completa. La información publicada está sujeta a cambios. Les recomendamos que lea con atención la advertencia recogida en la última página de este informe.

En nuestro comentario de ayer referido al **IBEX** dijimos: “El IBEX perforó ayer el 12.750 y se dirigió a la siguiente zona de soporte, 12.539” “Teniendo en cuenta la importancia de ese nivel de soporte, hoy podría producirse un rebote. En tal caso, el 12.750 actuaría como resistencia. Ahora bien, nuestro sistema no adoptaría posiciones largas hasta que no fuese capaz de superar la recta directriz bajista que pasa hoy por las cercanías del 12.900.”

El soporte de los 12.539 ha funcionado y también la resistencia de los 12.750. Telefónica también ha rebotado al llegar al 17,23.

Hay un detalle significativo: el indicador de momento MACD en gráfico horario presenta una divergencia alcista potencial. Es un hecho que interpretamos en un sentido alcista y que podría favorecer la formación de un suelo a corto plazo.

### IBEX 35 Contado. Gráfico horario



### IBEX 35. Gráfico diario



La responsabilidad de las decisiones de compra y venta que adopte es únicamente suya. Nuestro servicio consiste en facilitarle el acceso para que vea nuestra cartera modelo. La información publicada no constituye una recomendación personal a un inversor en particular. Trabajamos con escenarios probables. Bolsacava, S.L., no garantiza la precisión de la información ni que sea completa. La información publicada está sujeta a cambios. Les recomendamos que lea con atención la advertencia recogida en la última página de este informe.

La recta directriz bajista pasará hoy por las cercanías del 12.850. Aunque hemos dicho que es un día en el que la cotización del IBEX se ve afectada por los ajustes derivados de la expiración de los contratos de futuros y opciones, si el IBEX fuese capaz de superar al cierre el 12.860 nuestro sistema adoptaría una posición larga con un “stop” en 12.790. A esa posición destinaría el 10% de la parte del patrimonio dedicado a la inversión especulativa.

La responsabilidad de las decisiones de compra y venta que adopte es únicamente suya. Nuestro servicio consiste en facilitarle el acceso para que vea nuestra cartera modelo. La información publicada no constituye una recomendación personal a un inversor en particular. Trabajamos con escenarios probables. Bolsacava, S.L., no garantiza la precisión de la información ni que sea completa. La información publicada está sujeta a cambios. Les recomendamos que lea con atención la advertencia recogida en la última página de este informe.

- Advertencias -

Nuestro servicio consiste en facilitarle el acceso a nuestra cartera modelo.- Nuestro servicio consiste en facilitarle el acceso para que usted vea las posiciones que mantenemos abiertas en nuestra cartera modelo. Nuestra cartera modelo es publicada única y exclusivamente a efectos informativos, y no constituye ninguna oferta o invitación para que compre o venda acciones, ETF's, fondos de inversión, depósitos, futuros, opciones o cualquier otro instrumento financiero, o que participe en cualquier estrategia de inversión en cualquier jurisdicción.

Usted es el único responsable de sus inversiones y de sus decisiones de compra y de venta.- La cartera modelo de Bolsacava S.L., Sociedad Unipersonal, es un modelo teórico.

Bolsacava obviamente desconoce la situación de cada inversor y, por lo tanto, desconoce si una estrategia de inversión resulta adecuada o conveniente para un inversor en particular. La información publicada en estas páginas no constituye, por lo tanto, una recomendación personal a un inversor específico.

Debe saber que en ningún caso la información ha sido confeccionada teniendo en cuenta su situación financiera o sus necesidades particulares, ni su conocimiento, ni su experiencia en el mundo de la inversión, ni sus objetivos financieros, ni el horizonte de su inversión.

Cada persona tiene su propio estilo de inversión, según su tolerancia al riesgo, su patrimonio previo y su perspectiva temporal. Es responsabilidad de cada lector decidir el uso que se da a la información a la que tiene acceso en estas páginas, considerando sus particulares objetivos de inversión, situación financiera, perfil de riesgo. Por esa razón, Bolsacava le recomienda que cuente con los servicios de un asesor legal, fiscal y financiero en la medida que crea que sean necesarios para estar informado y tomar las decisiones apropiadas. Antes de realizar cualquier operación debe conocer sus derechos y obligaciones así como los riesgos inherentes a la especulación en los mercados organizados.

Bolsacava, S.L., declina cualquier responsabilidad por actuaciones basadas en la información publicada.

Por parte de Bolsacava, S.L., Sociedad Unipersonal, no se ofrece a los suscriptores ningún compromiso, ni de forma expresa ni tácita, de obtener beneficios. Tenga en cuenta que es usted el que asume el riesgo y los resultados que obtenga por las decisiones que adopte.

No le damos ninguna garantía de que las decisiones de compra o de venta que tome le proporcionen un beneficio. Además, queremos comunicarle que el hecho de que el sistema haya podido obtener beneficios en el pasado, no garantiza que vuelva a hacerlo en el futuro. Cualquier referencia a pasados rendimientos no necesariamente supone que se vayan a obtener en el futuro.

Trabajamos con escenarios probables.- No debemos olvidar que trabajamos con escenarios probables. Tenga en cuenta que el precio y el valor de las inversiones puede fluctuar bruscamente, y que no necesariamente se deben cumplir las previsiones de nuestro sistema. El sistema no es capaz de adivinar el futuro. Las condiciones del mercado son cambiantes e impredecibles. No hay ninguna garantía de que los análisis presentados sean correctos.

Datos.- Aunque Bolsacava S.L., Sociedad Unipersonal, ha contratado los servicios de suministro de datos a otras sociedades que se dedican profesionalmente a esta actividad, sin embargo, no puede asegurar que la información facilitada por el suministrador de datos, y luego utilizada por Bolsacava, sea precisa y completa, y, por lo tanto, Bolsacava S.L., Sociedad Unipersonal, no acepta ninguna responsabilidad por el uso de la información recogida en sus páginas.

Los mercados de divisas, futuros y mercados emergentes son muy volátiles y pueden experimentar variaciones bruscas.- Operar en los mercados, especialmente en los de futuros y opciones, entraña riesgos importantes que es necesario conocer antes de comenzar a operar.

Los mercados de divisas y los mercados de futuros en general, pueden experimentar con cierta facilidad cambios muy bruscos y provocar variaciones en el valor de cualquiera de los productos negociados en los mismos, algunos de los cuales son seguidos por nuestro sistema de especulación.

Los productos derivados y los estructurados son productos complejos que suelen ser arriesgados, por esa razón antes de realizar cualquier operación sobre ellos es necesario comprenderlos y dominarlos perfectamente.

La inversión en mercados emergentes, tanto bolsas de valores como divisas y bonos de alto rendimiento, suele ser más especulativa, volátil y arriesgada que la realizada en mercados consolidados desde hace tiempo.

La inversión en fondos o ETF's exige el conocimiento previo del fondo y de la información publicada por el mismo.- La inversión en fondos o ETF's sólo se puede realizar una vez se haya realizado un estudio cuidadoso del fondo y de la información publicada por el mismo, especialmente la más reciente.

Antes de adoptar cualquier posición, los inversores deberían considerar además la conveniencia de su realización desde el punto de vista de su situación personal y objetivos, tal y como hemos dicho anteriormente.

Bolsacava S.L., Sociedad Unipersonal, puede tener posiciones abiertas en los productos que formen parte de su cartera modelo.- Le comunicamos que Bolsacava S.L., y/o sus analistas pueden tener posiciones abiertas en los productos que formen parte de la cartera modelo que se publica en estas páginas.

Suscriptores residentes fuera de España.- Bolsacava S.L., Sociedad Unipersonal, es una sociedad residente en España. Por esa razón, debe tener en cuenta que si usted reside en otro país, las leyes de su país pueden establecer restricciones a la publicación y distribución de nuestra cartera modelo.

La responsabilidad de las decisiones de compra y venta que adopte es únicamente suya. Nuestro servicio consiste en facilitarle el acceso para que vea nuestra cartera modelo. La información publicada no constituye una recomendación personal a un inversor en particular. Trabajamos con escenarios probables. Bolsacava, S.L., no garantiza la precisión de la información ni que sea completa. La información publicada está sujeta a cambios. Les recomendamos que lea con atención la advertencia recogida en la última página de este informe.