

Estructura y composición de la cartera

	Límite
Inversión en activos del mercado monetario (a muy corto plazo)	72,0%
Inversión en renta fija a corto, medio y largo plazo (de 1 a 20 años)	0,0%
Inversión en renta variable (índices generales y sectoriales, y acciones)	5,0%
Inversión en materias primas	3,0%
Inversión meramente especulativa	20,0%

Inversión en Activos del Mercado Monetario (a muy corto plazo)	Límite 72%
Fondo de Inversión en Activo Monetarios	25% del 72%
Depósitos en euro a 3 meses al 4,40	25% del 72%
Depósitos en euro a 6 meses al 4,60	25% del 72%
Depósitos en euro a 1 año al 4,80	25% del 72%
Inversión en renta variable (índices generales y sectoriales, y acciones)	Límite 5%
Fondo de Inversión en Activo Monetarios	100% del 5%
Inversión en Materias Primas	Límite 3%
Fondo de Inversión en Activo Monetarios	100% del 3%
Inversión meramente especulativa	Límite 20%
Fondo de Inversión en Activo Monetarios	100% del 20%

• Nuevas señales

Bajas Inversión especulativa	%	Altas	%
ETF SPDR Financial	10%	FIAMM	20%
K+S AG	10%		

• Órdenes

Comprar	%	Nivel (*)	STOP
IBEX	10%	13.065	12.990

(*) Salvo que se indique expresamente lo contrario, los niveles de apertura de posiciones, los de cancelación de posiciones y los "stops" de protección de posiciones, están referidos a los PRECIOS DE CIERRE.

La responsabilidad de las decisiones de compra y venta que adopte es únicamente suya. Nuestro servicio consiste en facilitarle el acceso para que vea nuestra cartera modelo. La información publicada no constituye una recomendación personal a un inversor en particular. Trabajamos con escenarios probables. Bolsacava, S.L., no garantiza la precisión de la información ni que sea completa. La información publicada está sujeta a cambios. Les recomendamos que lea con atención la advertencia recogida en la última página de este informe.

• Comentario

En nuestros últimos comentarios hemos dicho que: “la clave está en el 1.370. Es una resistencia significativa y mientras el S&P 500 se mantenga por debajo existe el riesgo de nuevas bajadas. Tal y como podemos ver en el gráfico, la recta directriz bajista pasará mañana por las cercanías del 1.375. Por lo tanto, la zona de resistencia significativa es 1.370-1.375. Según nuestro mejor recuento, lo más probable es que no sea capaz de superar esa resistencia, al menos, en este intento.”

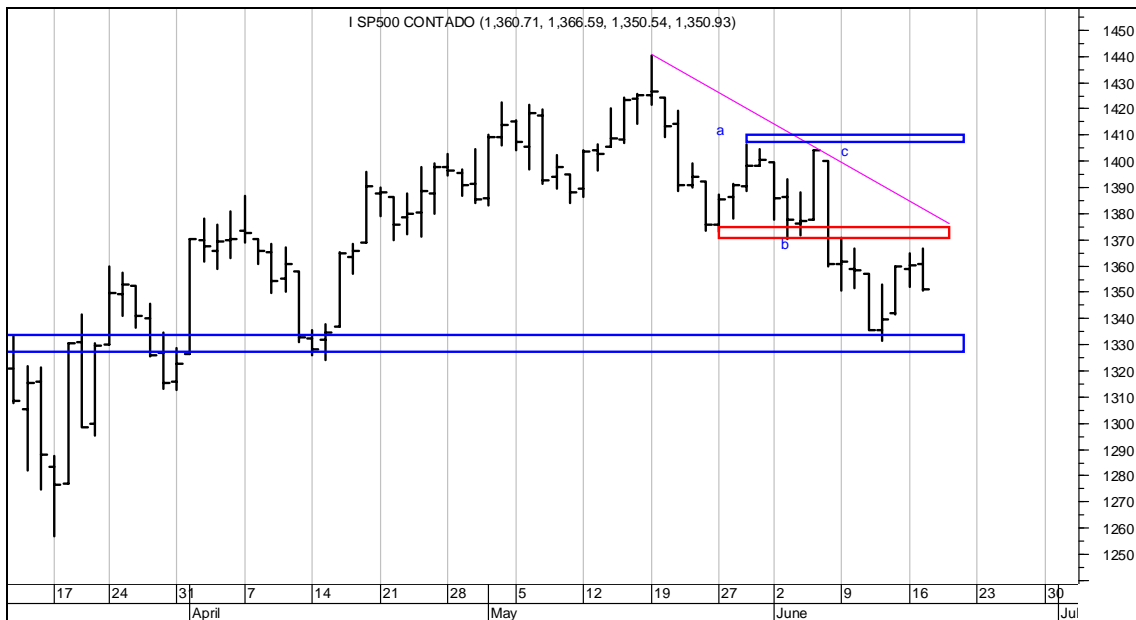
Ayer abrió al alza pero no pudo ni llegar al 1.370. El sector financiero volvió a mostrarse débil y cerró con significativos descensos.

Estos hechos ponen claramente de manifiesto la falta de fuerza, y no podemos dar por concluida la tendencia bajista de corto plazo.

Los niveles de resistencia y soporte están muy bien definidos. La resistencia se encuentra en 1.370 y el soporte en 1.330.

Creemos que lo más probable es que el S&P 500 se mueva a corto plazo de esa banda de fluctuación.

S&P 500 Contado. Gráfico diario



Por lo que hace referencia al índice **VIX**, en nuestro comentario de ayer dijimos: “ha perforado aún la recta directriz alcista. La perforación de esa recta, que mañana pasará por las cercanías de 20, sería una señal de agotamiento de la tendencia bajista de corto plazo. Y aumentaría la probabilidad de que el S&P 500 superase el 1.370.”

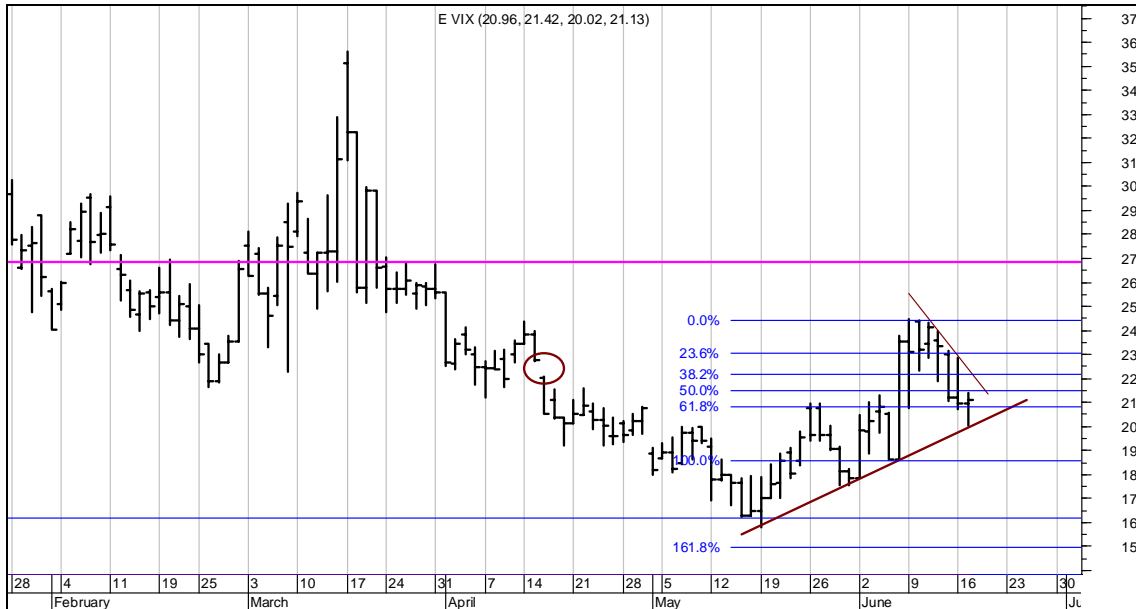
El mínimo de la sesión de ayer fue precisamente 20,02, justo en plena recta directriz alcista, y desde ese nivel rebotó para cerrar en 21,13, con una subida de casi el 0,9% respecto al cierre del día anterior.

Por lo tanto, debemos concluir que la tendencia alcista sigue vigente al encontrarse el VIX por encima de la recta directriz alcista, lo que es bajista para los índices.

La responsabilidad de las decisiones de compra y venta que adopte es únicamente suya. Nuestro servicio consiste en facilitarle el acceso para que vea nuestra cartera modelo. La información publicada no constituye una recomendación personal a un inversor en particular. Trabajamos con escenarios probables. Bolsacava, S.L., no garantiza la precisión de la información ni que sea completa. La información publicada está sujeta a cambios. Les recomendamos que lea con atención la advertencia recogida en la última página de este informe.

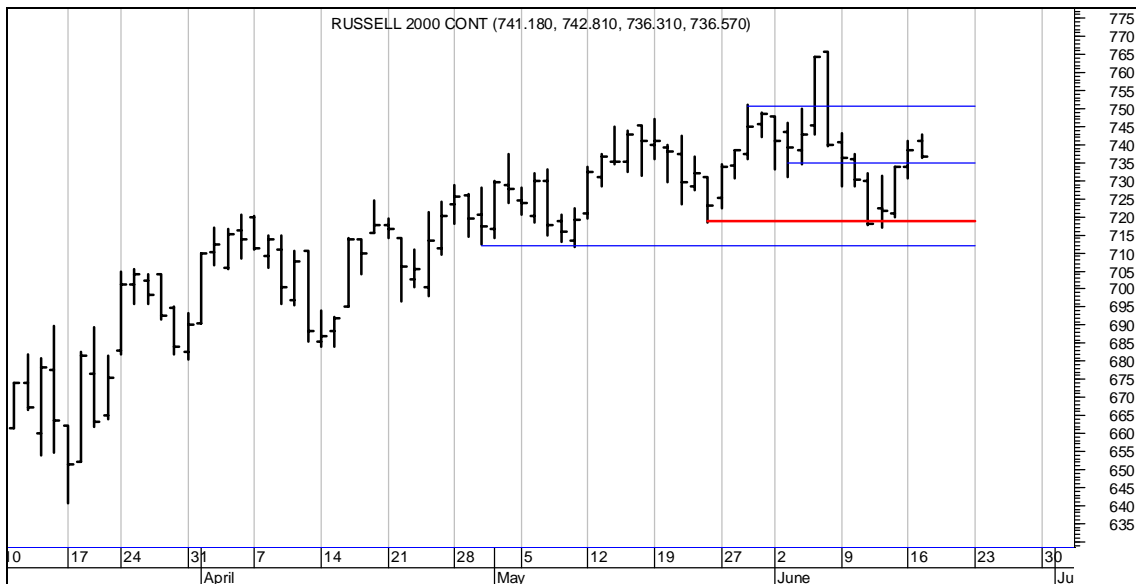
La causa del rebote de los índices ha sido el elevado nivel de “sobreventa” y esa circunstancia ha desaparecido ya. La única razón que podría favorecer un nuevo movimiento al alza de los índices podría ser un descenso del precio del petróleo. En este sentido, en nuestro comentario de ayer dijimos que los indicadores del momento del precio del petróleo presentan una divergencia bajista potencial.

Índice VIX. Gráfico diario.



El **Russell 2000** hizo un máximo y se giró a la baja. En torno a 735 existe un soporte. La pérdida de ese nivel abriría el camino hacia la zona de soporte de los 720.

Russell 2000. Gráfico diario.



En nuestro comentario de ayer referido al **NASDAQ 100**, dijimos: “...creemos que la zona próxima al 2.000 podría actuar como resistencia. El indicador MACD continúa cortado a la baja. Creemos que, por el momento, se ha limitado a rebotar ante el elevado nivel de “sobreventa”, pero no ha iniciado una nueva tendencia alcista a corto plazo.”

La responsabilidad de las decisiones de compra y venta que adopte es únicamente suya. Nuestro servicio consiste en facilitarle el acceso para que vea nuestra cartera modelo. La información publicada no constituye una recomendación personal a un inversor en particular. Trabajamos con escenarios probables. Bolsacava, S.L., no garantiza la precisión de la información ni que sea completa. La información publicada está sujeta a cambios. Les recomendamos que lea con atención la advertencia recogida en la última página de este informe.

Tal y como podemos ver en el gráfico, el NASDAQ 100 hizo un máximo en 1.993,12 y se giró a la baja. No pudo ni siquiera tocar el 2.000, hecho que revela la debilidad del rebote.

Creemos que lo más probable es que el índice se dirija hacia los mínimos del jueves de la semana pasada. Los niveles de soporte y de resistencia están definidos con claridad. Por lo tanto, mientras se mantenga entre 2.000 y 1.909 nuestro sistema permanecerá fuera por considerar que no existe una tendencia acusada.

NASDAQ 100. Gráfico diario.



En nuestro comentario de ayer del **ETF SPDR Financial (XLF)** dijimos: “...si el *ETF SPDR Financial* llegase a 24, también venderíamos y cancelaríamos la posición larga adoptada el viernes.”
“... situaremos el “stop” de protección de posiciones largas en 23,20.”

El máximo del día llegó a 23,85 y a continuación se giró a la baja. Por 15 centésimas no entró nuestra orden de venta. La verdad es que no estamos teniendo mucha suerte.

Por lo tanto, nuestra orden saltó al perforar el nivel que habíamos fijado el “stop” de protección de posiciones largas en 23,20, y cancelamos la posición larga con ganancia.

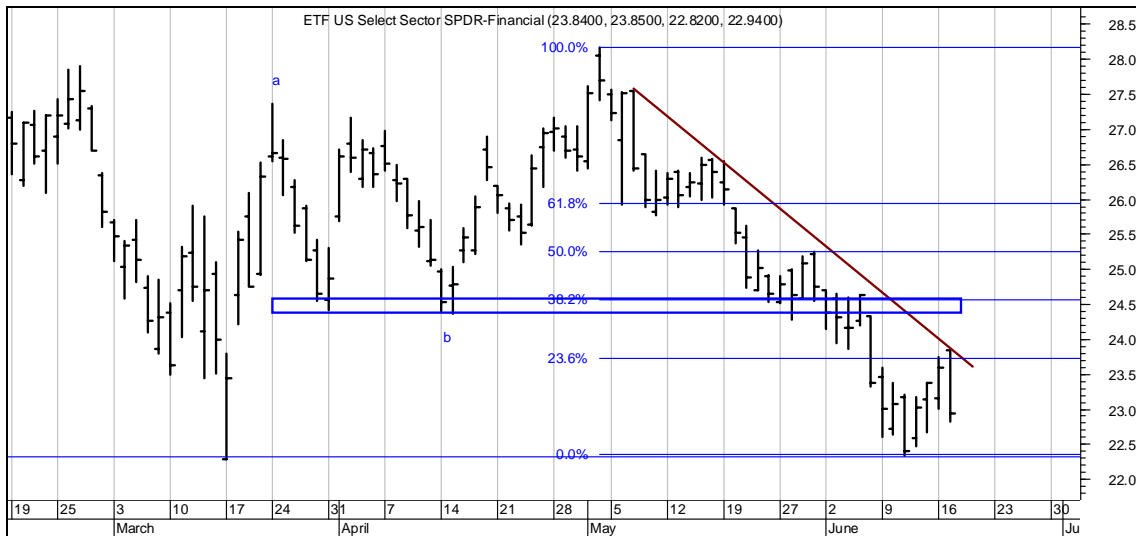
En nuestro comentario de ayer también dijimos: “Los indicadores de momento continúan “sobrevendidos” por eso es probable que quede aún recorrido al alza. Es probable que, al menos, intente dirigirse a la media de 20 sesiones que mañana estará en 24,10.”

Pues bien, al igual que el resto de los índices, el ETF tampoco consiguió llegar al 24,10 y se giró antes de llegar a ese nivel.

La debilidad del sector financiero presionó a la baja al S&P 500. Y es probable que ahora se dirija a la zona de mínimos de nuevo. Probablemente se moverá entre los máximos de ayer y los mínimos del 11 de junio.

La responsabilidad de las decisiones de compra y venta que adopte es únicamente suya. Nuestro servicio consiste en facilitarle el acceso para que vea nuestra cartera modelo. La información publicada no constituye una recomendación personal a un inversor en particular. Trabajamos con escenarios probables. Bolsacava, S.L., no garantiza la precisión de la información ni que sea completa. La información publicada está sujeta a cambios. Les recomendamos que lea con atención la advertencia recogida en la última página de este informe.

EFT SPDR Financial (XLF). Gráfico diario



En nuestro comentario del lunes dijimos respecto al **IBEX** : “...recta directriz bajista pasará hoy por las cercanías del 13.000. Si tenemos en cuenta que el máximo de ayer representa un retroceso del 61,8% del tramo a la baja previo, el que fue desde el 6 de junio de 2008 hasta el mínimo del 11 de junio, podemos considerar que la zona de resistencia significativa se encuentra en la zona 13.000-13.065. Su superación nos avisaría del desarrollo de una onda al alza que podría intentar superar la resistencia de la zona 13.225. Por lo tanto, nuestro sistema solamente volvería a adoptar una posición larga si el **IBEX** consiguiera cerrar por encima del 13.065 a nivel de precio de cierre.”

Tal y como podemos ver en el gráfico, el **IBEX** se giró a la baja al llegar a la recta directriz bajista, no pudo ni acercarse al nivel 13.065. Este hecho también reveló cierta debilidad. Es probable que ahora se dirija hacia el soporte de la zona 12.750, nivel donde se encuentra el próximo soporte.

Un hecho que nos ha llamado la atención ha sido el giro a la baja de los **ADX**. Cuando se produce este hecho, los índices suelen moverse lateralmente, sin fuerza. Por esa razón, nuestro sistema permanecerá fuera.

IBEX 35 Contado. Gráfico horario



La responsabilidad de las decisiones de compra y venta que adopte es únicamente suya. Nuestro servicio consiste en facilitarle el acceso para que vea nuestra cartera modelo. La información publicada no constituye una recomendación personal a un inversor en particular. Trabajamos con escenarios probables. Bolsacava, S.L., no garantiza la precisión de la información ni que sea completa. La información publicada está sujeta a cambios. Les recomendamos que lea con atención la advertencia recogida en la última página de este informe.

K+S AG. Gráfico diario.



Petróleo

La divergencia bajista potencial del MACD respecto al comportamiento del precio, siguió ayer su curso, tal y como podemos ver en el gráfico que recogemos a continuación.

Este hecho nos hace pensar que probablemente podría producirse una corrección

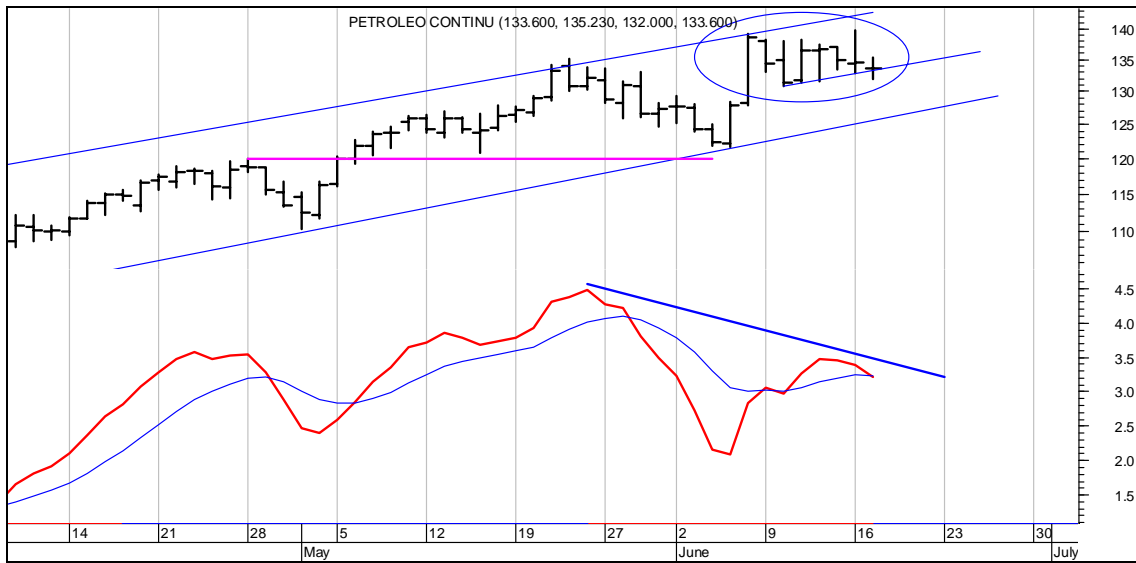
La cotización del futuro del "crude oil" de julio de 2008 se mantuvo por encima del soporte correspondiente a los mínimos del pasado 10 de junio de 2008, 130,8.

La pérdida de ese nivel probablemente acentuaría las presiones bajistas y probablemente abriría el camino hacia el soporte de la zona 121-120.

Si finalmente el precio del petróleo retrocediera, deberíamos prestar atención a la forma en que se comporten los índices bursátiles. Si no fuesen capaces de subir, lo interpretaríamos como un signo de debilidad que nos avisaría de un movimiento a la baja.

La responsabilidad de las decisiones de compra y venta que adopte es únicamente suya. Nuestro servicio consiste en facilitarle el acceso para que vea nuestra cartera modelo. La información publicada no constituye una recomendación personal a un inversor en particular. Trabajamos con escenarios probables. Bolsacava, S.L., no garantiza la precisión de la información ni que sea completa. La información publicada está sujeta a cambios. Les recomendamos que lea con atención la advertencia recogida en la última página de este informe.

“Crude Oil”, Gráfico continuo.



La responsabilidad de las decisiones de compra y venta que adopte es únicamente suya. Nuestro servicio consiste en facilitarle el acceso para que vea nuestra cartera modelo. La información publicada no constituye una recomendación personal a un inversor en particular. Trabajamos con escenarios probables. Bolsacava, S.L., no garantiza la precisión de la información ni que sea completa. La información publicada está sujeta a cambios. Les recomendamos que lea con atención la advertencia recogida en la última página de este informe.

- Advertencias -

Nuestro servicio consiste en facilitarle el acceso a nuestra cartera modelo.- Nuestro servicio consiste en facilitarle el acceso para que usted vea las posiciones que mantenemos abiertas en nuestra cartera modelo. Nuestra cartera modelo es publicada única y exclusivamente a efectos informativos, y no constituye ninguna oferta o invitación para que compre o venda acciones, ETF's, fondos de inversión, depósitos, futuros, opciones o cualquier otro instrumento financiero, o que participe en cualquier estrategia de inversión en cualquier jurisdicción.

Usted es el único responsable de sus inversiones y de sus decisiones de compra y de venta.- La cartera modelo de Bolsacava S.L., Sociedad Unipersonal, es un modelo teórico.

Bolsacava obviamente desconoce la situación de cada inversor y, por lo tanto, desconoce si una estrategia de inversión resulta adecuada o conveniente para un inversor en particular. La información publicada en estas páginas no constituye, por lo tanto, una recomendación personal a un inversor específico.

Debe saber que en ningún caso la información ha sido confeccionada teniendo en cuenta su situación financiera o sus necesidades particulares, ni su conocimiento, ni su experiencia en el mundo de la inversión, ni sus objetivos financieros, ni el horizonte de su inversión.

Cada persona tiene su propio estilo de inversión, según su tolerancia al riesgo, su patrimonio previo y su perspectiva temporal. Es responsabilidad de cada lector decidir el uso que se da a la información a la que tiene acceso en estas páginas, considerando sus particulares objetivos de inversión, situación financiera, perfil de riesgo. Por esa razón, Bolsacava le recomienda que cuente con los servicios de un asesor legal, fiscal y financiero en la medida que crea que sean necesarios para estar informado y tomar las decisiones apropiadas. Antes de realizar cualquier operación debe conocer sus derechos y obligaciones así como los riesgos inherentes a la especulación en los mercados organizados.

Bolsacava, S.L., declina cualquier responsabilidad por actuaciones basadas en la información publicada.

Por parte de Bolsacava, S.L., Sociedad Unipersonal, no se ofrece a los suscriptores ningún compromiso, ni de forma expresa ni tácita, de obtener beneficios. Tenga en cuenta que es usted el que asume el riesgo y los resultados que obtenga por las decisiones que adopte.

No le damos ninguna garantía de que las decisiones de compra o de venta que tome le proporcionen un beneficio. Además, queremos comunicarle que el hecho de que el sistema haya podido obtener beneficios en el pasado, no garantiza que vuelva a hacerlo en el futuro. Cualquier referencia a pasados rendimientos no necesariamente supone que se vayan a obtener en el futuro.

Trabajamos con escenarios probables.- No debemos olvidar que trabajamos con escenarios probables. Tenga en cuenta que el precio y el valor de las inversiones puede fluctuar bruscamente, y que no necesariamente se deben cumplir las previsiones de nuestro sistema. El sistema no es capaz de adivinar el futuro. Las condiciones del mercado son cambiantes e impredecibles. No hay ninguna garantía de que los análisis presentados sean correctos.

Datos.- Aunque Bolsacava S.L., Sociedad Unipersonal, ha contratado los servicios de suministro de datos a otras sociedades que se dedican profesionalmente a esta actividad, sin embargo, no puede asegurar que la información facilitada por el suministrador de datos, y luego utilizada por Bolsacava, sea precisa y completa, y, por lo tanto, Bolsacava S.L., Sociedad Unipersonal, no acepta ninguna responsabilidad por el uso de la información recogida en sus páginas.

Los mercados de divisas, futuros y mercados emergentes son muy volátiles y pueden experimentar variaciones bruscas.- Operar en los mercados, especialmente en los de futuros y opciones, entraña riesgos importantes que es necesario conocer antes de comenzar a operar.

Los mercados de divisas y los mercados de futuros en general, pueden experimentar con cierta facilidad cambios muy bruscos y provocar variaciones en el valor de cualquiera de los productos negociados en los mismos, algunos de los cuales son seguidos por nuestro sistema de especulación.

Los productos derivados y los estructurados son productos complejos que suelen ser arriesgados, por esa razón antes de realizar cualquier operación sobre ellos es necesario comprenderlos y dominarlos perfectamente.

La inversión en mercados emergentes, tanto bolsas de valores como divisas y bonos de alto rendimiento, suele ser más especulativa, volátil y arriesgada que la realizada en mercados consolidados desde hace tiempo.

La inversión en fondos o ETF's exige el conocimiento previo del fondo y de la información publicada por el mismo.- La inversión en fondos o ETF's sólo se puede realizar una vez se haya realizado un estudio cuidadoso del fondo y de la información publicada por el mismo, especialmente la más reciente.

Antes de adoptar cualquier posición, los inversores deberían considerar además la conveniencia de su realización desde el punto de vista de su situación personal y objetivos, tal y como hemos dicho anteriormente.

Bolsacava S.L., Sociedad Unipersonal, puede tener posiciones abiertas en los productos que formen parte de su cartera modelo.- Le comunicamos que Bolsacava S.L., y/o sus analistas pueden tener posiciones abiertas en los productos que formen parte de la cartera modelo que se publica en estas páginas.

Suscriptores residentes fuera de España.- Bolsacava S.L., Sociedad Unipersonal, es una sociedad residente en España. Por esa razón, debe tener en cuenta que si usted reside en otro país, las leyes de su país pueden establecer restricciones a la publicación y distribución de nuestra cartera modelo.

La responsabilidad de las decisiones de compra y venta que adopte es únicamente suya. Nuestro servicio consiste en facilitarle el acceso para que vea nuestra cartera modelo. La información publicada no constituye una recomendación personal a un inversor en particular. Trabajamos con escenarios probables. Bolsacava, S.L., no garantiza la precisión de la información ni que sea completa. La información publicada está sujeta a cambios. Les recomendamos que lea con atención la advertencia recogida en la última página de este informe.