

Estructura y composición de la cartera

	Límite
Inversión en activos del mercado monetario (a muy corto plazo)	72,0%
Inversión en renta fija a corto, medio y largo plazo (de 1 a 20 años)	0,0%
Inversión en renta variable (índices generales y sectoriales, y acciones)	5,0%
Inversión en materias primas	3,0%
Inversión meramente especulativa	20,0%

Inversión en Activos del Mercado Monetario (a muy corto plazo)	Límite 72%
Fondo de Inversión en Activo Monetarios	25% del 72%
Depósitos en euro a 3 meses al 4,40	25% del 72%
Depósitos en euro a 6 meses al 4,60	25% del 72%
Depósitos en euro a 1 año al 4,80	25% del 72%
Inversión en renta variable (índices generales y sectoriales, y acciones)	Límite 5%
Fondo de Inversión en Activo Monetarios	100% del 5%
Inversión en Materias Primas	Límite 3%
Fondo de Inversión en Activo Monetarios	100% del 3%
Inversión meramente especulativa	Límite 20%
Fondo de Inversión en Activo Monetarios	100% del 20%

• Órdenes

Comprar	%	Nivel (*)	STOP
IBEX 35	10%	Cierre > 12.950	12.800
Telefónica	10%	Cierre > 17,75	17,45
Iberdrola	10%	A la apertura	8,84
BBVA	10%	Cierre > 13,60	13,35
K+S AG (SDF.DE)	10%	A la apertura	328
ETF SPDR Financial	10%	A la apertura	22,39

(*) Salvo que se indique expresamente lo contrario, los niveles de apertura de posiciones, los de cancelación de posiciones y los "stops" de protección de posiciones, están referidos a los PRECIOS DE CIERRE.

La responsabilidad de las decisiones de compra y venta que adopte es únicamente suya. Nuestro servicio consiste en facilitarle el acceso para que vea nuestra cartera modelo. La información publicada no constituye una recomendación personal a un inversor en particular. Trabajamos con escenarios probables. Bolsacava, S.L., no garantiza la precisión de la información ni que sea completa. La información publicada está sujeta a cambios. Les recomendamos que lea con atención la advertencia recogida en la última página de este informe.

• Comentario

Ayer, el S&P 500 rebotó con fuerza a la apertura, llegó a hacer un máximo en 1.353,03, pero no pudo mantener las ganancias y cerró claramente por debajo del 1.350. El día anterior había hecho un máximo “intradía” en 1.357.

El S&P 500 no ha podido con la resistencia de la zona 1.353-1.357, y, tras comprobar la resistencia, se giró a la baja y cerró con pérdidas respecto al cierre del día anterior.

En nuestros comentarios anteriores, hemos venido diciendo que lo más probable era que el “S&P 500” retrocediera a la zona 1.326-1.335.

Pues bien, el S&P 500 hizo ayer un mínimo en 1.331,29 y desde ese nivel rebotó.

Si tenemos en cuenta que el S&P 500 se encuentra en la zona de soporte y que los indicadores de momento están en zona de “sobreventa”, creemos que lo más probable es que se produzca un rebote.

En tal caso, lo más probable es que el S&P 500 se dirija al 1.370.

S&P 500 Contado. Gráfico diario



En cuanto al comportamiento del índice **VIX** de volatilidad, ayer no fue capaz de superar la resistencia de la zona 24,50 en este intento y se giró a la baja llegando a hacer un mínimo en 21,91. Es probable que ahora corrija parte de las ganancias de días anteriores y se mueva a la baja.

El comportamiento de ayer del índice VIX nos hace pensar que probablemente habrá formado un techo a corto plazo, lo que es alcista para los índices bursátiles.

La responsabilidad de las decisiones de compra y venta que adopte es únicamente suya. Nuestro servicio consiste en facilitarle el acceso para que vea nuestra cartera modelo. La información publicada no constituye una recomendación personal a un inversor en particular. Trabajamos con escenarios probables. Bolsacava, S.L., no garantiza la precisión de la información ni que sea completa. La información publicada está sujeta a cambios. Les recomendamos que lea con atención la advertencia recogida en la última página de este informe.

Índice VIX. Gráfico diario.



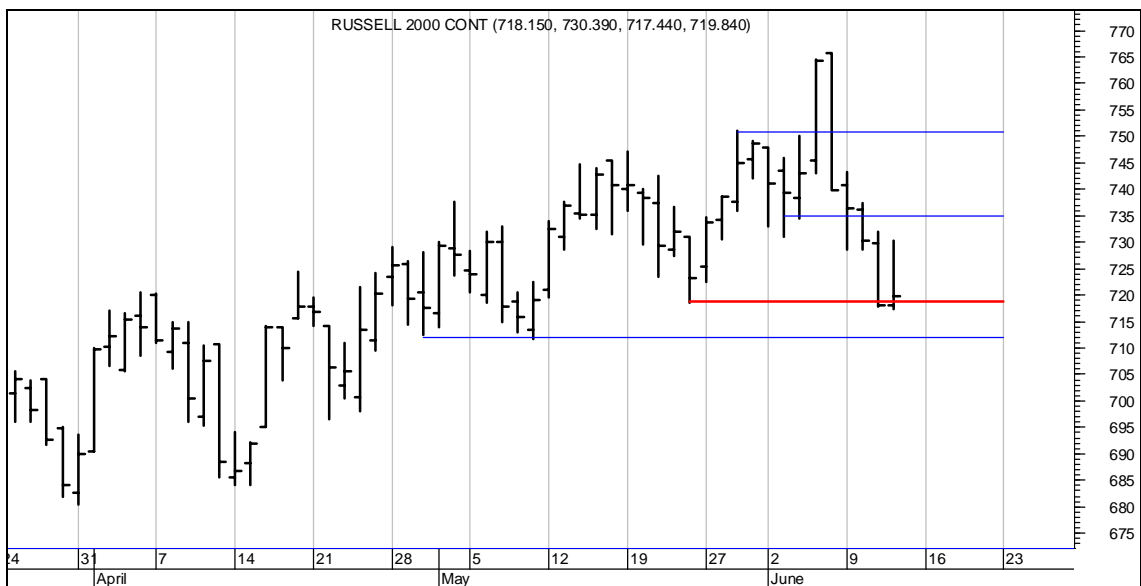
En nuestro comentario de ayer dijimos refiriéndonos al **Russell 2000**: "... podría caer todavía algo más a la zona 712-713."

El Russell también rebotó ayer, hizo un máximo en 730,39 y, tras conseguirlo, se giró bruscamente a la baja hizo un mínimo en 717,44 y cerró ligeramente por encima de 718.

En los peores momentos el soporte de la zona 718 funcionó, aunque ayer cerró ligeramente por debajo de ese nivel.

Si tenemos en cuenta el elevado nivel de "sobreventa" y de pesimismo, es probable que experimente un rebote y que se dirija al 735.

Russell 2000. Gráfico diario.



La responsabilidad de las decisiones de compra y venta que adopte es únicamente suya. Nuestro servicio consiste en facilitarle el acceso para que vea nuestra cartera modelo. La información publicada no constituye una recomendación personal a un inversor en particular. Trabajamos con escenarios probables. Bolsacava, S.L., no garantiza la precisión de la información ni que sea completa. La información publicada está sujeta a cambios. Les recomendamos que lea con atención la advertencia recogida en la última página de este informe.

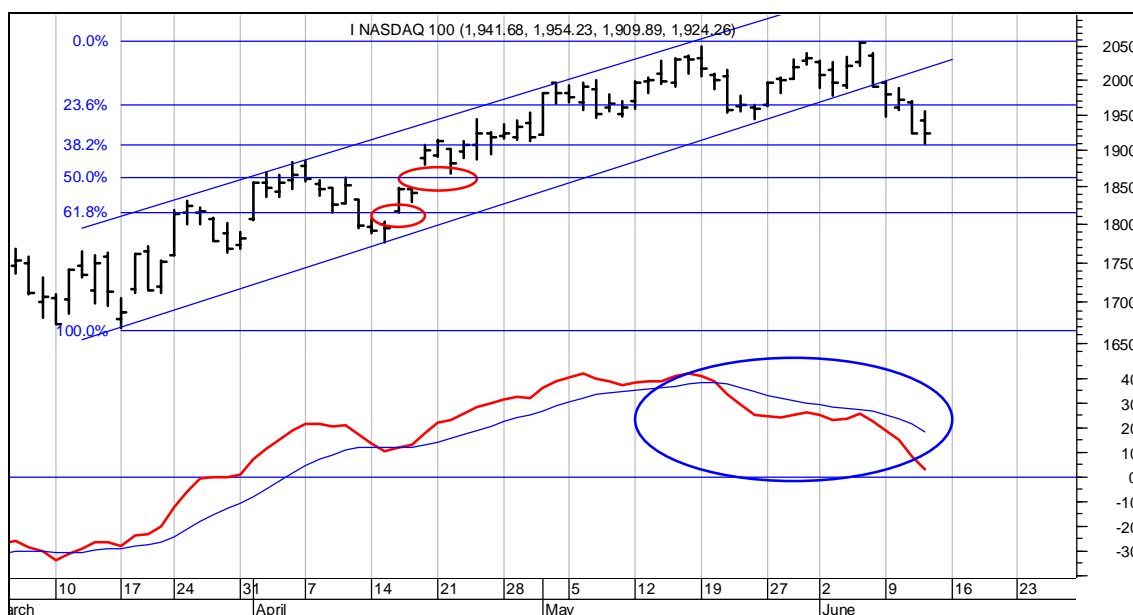
En nuestro comentario de ayer referido al **NASDAQ 100** dijimos: “*lo más probable es que el NASDAQ 100 se encamine al soporte de la zona 1.910 en primer lugar.*”

El NASDAQ abrió al alza, superó la resistencia del 1.950 a la apertura pero no pudo mantenerse por encima y rápidamente se giró a la baja y perdió posiciones con claridad y llegó a hacer un mínimo en 1909,89, precisamente ¡11 centésimas! por debajo del nivel de soporte que habíamos establecido en nuestro comentario de ayer.

Desde un punto de vista gráfico, el 1.910 es un soporte gráfico y además se produce en él una confluencia de niveles de Fibonacci. Y desde los mínimos del día, el NASDAQ consiguió cerrar en 1924, casi 15 puntos por encima de los mínimos.

Si tenemos en cuenta que los indicadores de momento están muy “sobrevendidos” y que ayer muy probablemente funcionó el soporte de los 1.910, debemos concluir que lo más probable es que experimente un rebote que lo lleve a las cercanías del 1.970.

NASDAQ 100. Gráfico diario.



El sector financiero, que seguimos con el **ETF SPDR Financil (XLF)**, también rebotó a la apertura, se aproximó al nivel 23,20 pero, nada más hacerlo, se giró a la baja y volvió a la zona de mínimos del día anterior.

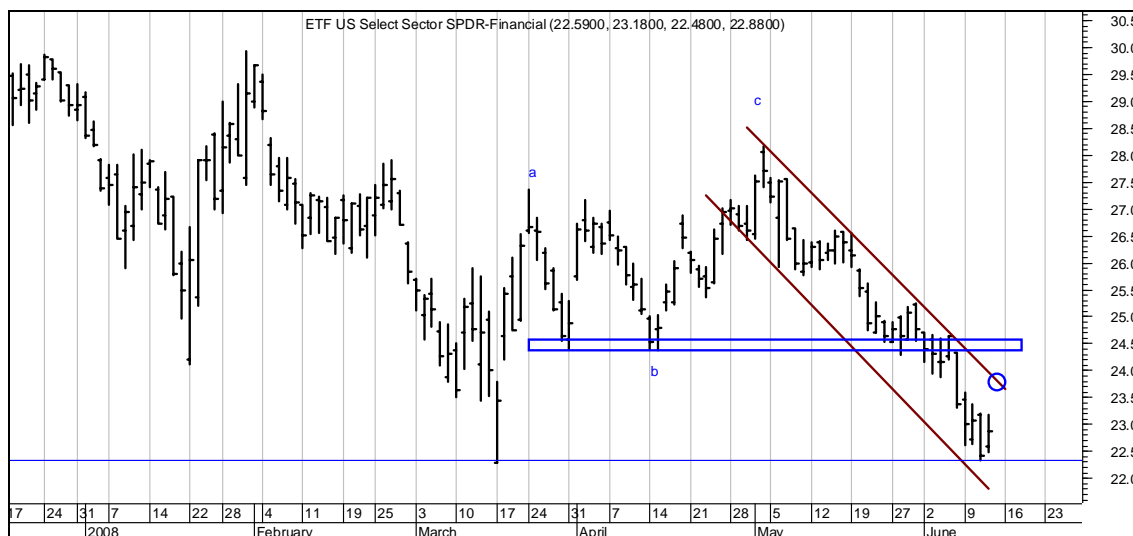
Tras girarse a la baja volvió a la zona de soporte que representan los mínimos del pasado 17 de marzo, 22,48, y desde ese nivel rebotó al alza para cerrar en 23,02 un 3% por encima de los mínimos, a pesar de la caída de Lehman.

Estuvimos viendo el comportamiento del volumen desde los mínimos y observamos que el rebote desde el 22.48 se produjo con un aumento del volumen. Por lo tanto, es probable que se haya iniciado ayer un rebote. Es probable que se encamine a la zona de los 24,5.

Por lo tanto, nuestro sistema adoptará una posición larga a la apertura con un “stop” en 22,39. A esta posición le dedicaríamos un 10% de la parte de nuestro patrimonio que dedicamos a inversión especulativa.

La responsabilidad de las decisiones de compra y venta que adopte es únicamente suya. Nuestro servicio consiste en facilitarle el acceso para que vea nuestra cartera modelo. La información publicada no constituye una recomendación personal a un inversor en particular. Trabajamos con escenarios probables. Bolsacava, S.L., no garantiza la precisión de la información ni que sea completa. La información publicada está sujeta a cambios. Les recomendamos que lea con atención la advertencia recogida en la última página de este informe.

EFT SPDR Financial (XLF). Gráfico diario



Veamos ahora el gráfico del **IBEX**.

En nuestro comentario de ayer dijimos: “*Se observa con claridad que la primera resistencia significativa se encuentra en la zona 12.913-13.050.*”

Tal y como podemos ver en el gráfico horario, el IBEX se dirigió a la zona de resistencia de los 12.913 pero aún no la superó.

En nuestro comentario de ayer dijimos: “*si el IBEX fuese capaz de cerrar por encima de 13.050, nuestro sistema adoptaría una posición larga meramente especulativa y a dicha posición destinaría el 10% de la parte del patrimonio que dedica a la inversión especulativa y que representa el 20% del total.*”

Pues bien, hoy vamos a situar la orden de compra en 12.950 a nivel de precio de cierre.

Ahora bien, en el caso de que se desencadenase la orden de compra debemos tener en cuenta que se trataría de una operación meramente especulativa, y automáticamente colocaríamos la orden de venta a 13.185.

Solamente en el caso de que el IBEX fuese capaz de superar el 13.250, nuestro sistema adoptaría una predisposición alcista.

Es probable que el IBEX abra hoy en torno a 12.780.

Nuestro sistema ha proporcionado señales de compra sobre Telefónica si fuese capaz de superar al cierre el 17,75, sobre Iberdrola al precio de la apertura y sobre el BBVA si fuese capaz de cerrar por encima de 13,60. A cada una de estas posiciones destinaremos el 10% de la parte que de nuestro patrimonio dedicamos a operaciones especulativas.

Se trata de órdenes meramente especulativas.

La responsabilidad de las decisiones de compra y venta que adopte es únicamente suya. Nuestro servicio consiste en facilitarle el acceso para que vea nuestra cartera modelo. La información publicada no constituye una recomendación personal a un inversor en particular. Trabajamos con escenarios probables. Bolsacava, S.L., no garantiza la precisión de la información ni que sea completa. La información publicada está sujeta a cambios. Les recomendamos que lea con atención la advertencia recogida en la última página de este informe.

IBEX 35 Contado. Gráfico de 60 minutos.



El IBEX rebotó ayer al llegar al soporte de la zona 12.570. Se ha frenado al llegar a la zona de soporte, lo que interpretamos como un hecho alcista. Probablemente nos está anticipando el inicio de un rebote.

IBEX 35. Gráfico diario.



La responsabilidad de las decisiones de compra y venta que adopte es únicamente suya. Nuestro servicio consiste en facilitarle el acceso para que vea nuestra cartera modelo. La información publicada no constituye una recomendación personal a un inversor en particular. Trabajamos con escenarios probables. Bolsacava, S.L., no garantiza la precisión de la información ni que sea completa. La información publicada está sujeta a cambios. Les recomendamos que lea con atención la advertencia recogida en la última página de este informe.

Hoy queremos echar un vistazo a uno de nuestros valores favoritos: **K+S AG (SDF.DE)**

Tal y como pueden ver en el gráfico se encuentra dentro de una acusada tendencia alcista. Desde el 19 de mayo ha desplegado una pauta correctiva muy estrecha, una simple parada en la que se ha limitado a moverse lateralmente consumiendo tiempo y sin dañar el nivel de precios.

El 11 de junio salió de la zona de fluctuación y ahora se está moviendo lateralmente por encima de la resistencia, hecho que interpretamos en un sentido alcista.

Pues bien, vamos a adoptar una posición larga especulativa a la apertura de mañana con un “stop” inicial de protección de posiciones largas en 328.

K+S AG. Gráfico diario.



Comentario macroeconómico

Trichet y de Bernanke están dedicando una gran parte de sus intervenciones últimas a los riesgos inflacionistas. Es evidente la coordinación que existe entre las declaraciones de ambos, y obviamente nos quieren llamar la atención sobre la inflación y las expectativas inflacionistas.

Sin embargo, estamos observando que, aunque la diferencia entre el tipo de interés de las notas a 10 años indexadas a la inflación y el tipo de interés nominal de los bonos a 10 años se ha ampliado durante el mes de mayo y los días que llevamos de junio, no se ha producido una explosión alcista.

Nosotros creemos, tal y como hemos dicho en varios informes anteriores, que ni Trichet ni Bernanke pueden subir los tipos, pero se ha producido un hecho nuevo: el mercado de futuros sobre fondos federales está descontando aumentos de tipos del orden de 50 puntos básicos de noviembre a enero.

Seguimos pensando lo mismo que hemos dicho en comentarios anteriores: no esperamos subidas de tipos.

Nuestro argumento es sencillo: es difícil que un banquero central decida incrementar los tipos de interés cuando el paro está aumentando.

La responsabilidad de las decisiones de compra y venta que adopte es únicamente suya. Nuestro servicio consiste en facilitarle el acceso para que vea nuestra cartera modelo. La información publicada no constituye una recomendación personal a un inversor en particular. Trabajamos con escenarios probables. Bolsacava, S.L., no garantiza la precisión de la información ni que sea completa. La información publicada está sujeta a cambios. Les recomendamos que lea con atención la advertencia recogida en la última página de este informe.

Por lo tanto, con todo el cuidado y con el respeto que se merecen las cotizaciones de un mercado tan líquido (el más líquido del mundo) como el mercado de futuros sobre los fondos federales, creemos que ese incremento de tipos que están descontando los participantes en dicho mercado se debe más a un sentimiento que a un dato objetivo.

La interpretación que nosotros hacemos de la insistencia de Bernanke y Trichet en los riesgos inflacionistas, se debe a que, como no pueden subir los tipos, quieren presionar a los agentes económicos para que no incrementen sus expectativas inflacionistas y ellos mismos provoquen un incremento de la inflación por vía psicológica. Vamos, que las palabras de ambos son retórica en estado puro. En esta materia, hacen lo que tienen que hacer.

La responsabilidad de las decisiones de compra y venta que adopte es únicamente suya. Nuestro servicio consiste en facilitarle el acceso para que vea nuestra cartera modelo. La información publicada no constituye una recomendación personal a un inversor en particular. Trabajamos con escenarios probables. Bolsacava, S.L., no garantiza la precisión de la información ni que sea completa. La información publicada está sujeta a cambios. Les recomendamos que lea con atención la advertencia recogida en la última página de este informe.

- Advertencias -

Nuestro servicio consiste en facilitarle el acceso a nuestra cartera modelo.- Nuestro servicio consiste en facilitarle el acceso para que usted vea las posiciones que mantenemos abiertas en nuestra cartera modelo. Nuestra cartera modelo es publicada única y exclusivamente a efectos informativos, y no constituye ninguna oferta o invitación para que compre o venda acciones, ETF's, fondos de inversión, depósitos, futuros, opciones o cualquier otro instrumento financiero, o que participe en cualquier estrategia de inversión en cualquier jurisdicción.

Usted es el único responsable de sus inversiones y de sus decisiones de compra y de venta.- La cartera modelo de Bolsacava S.L., Sociedad Unipersonal, es un modelo teórico.

Bolsacava obviamente desconoce la situación de cada inversor y, por lo tanto, desconoce si una estrategia de inversión resulta adecuada o conveniente para un inversor en particular. La información publicada en estas páginas no constituye, por lo tanto, una recomendación personal a un inversor específico.

Debe saber que en ningún caso la información ha sido confeccionada teniendo en cuenta su situación financiera o sus necesidades particulares, ni su conocimiento, ni su experiencia en el mundo de la inversión, ni sus objetivos financieros, ni el horizonte de su inversión.

Cada persona tiene su propio estilo de inversión, según su tolerancia al riesgo, su patrimonio previo y su perspectiva temporal. Es responsabilidad de cada lector decidir el uso que se da a la información a la que tiene acceso en estas páginas, considerando sus particulares objetivos de inversión, situación financiera, perfil de riesgo. Por esa razón, Bolsacava le recomienda que cuente con los servicios de un asesor legal, fiscal y financiero en la medida que crea que sean necesarios para estar informado y tomar las decisiones apropiadas. Antes de realizar cualquier operación debe conocer sus derechos y obligaciones así como los riesgos inherentes a la especulación en los mercados organizados.

Bolsacava, S.L., declina cualquier responsabilidad por actuaciones basadas en la información publicada.

Por parte de Bolsacava, S.L., Sociedad Unipersonal, no se ofrece a los suscriptores ningún compromiso, ni de forma expresa ni tácita, de obtener beneficios. Tenga en cuenta que es usted el que asume el riesgo y los resultados que obtenga por las decisiones que adopte.

No le damos ninguna garantía de que las decisiones de compra o de venta que tome le proporcionen un beneficio. Además, queremos comunicarle que el hecho de que el sistema haya podido obtener beneficios en el pasado, no garantiza que vuelva a hacerlo en el futuro. Cualquier referencia a pasados rendimientos no necesariamente supone que se vayan a obtener en el futuro.

Trabajamos con escenarios probables.- No debemos olvidar que trabajamos con escenarios probables. Tenga en cuenta que el precio y el valor de las inversiones puede fluctuar bruscamente, y que no necesariamente se deben cumplir las previsiones de nuestro sistema. El sistema no es capaz de adivinar el futuro. Las condiciones del mercado son cambiantes e impredecibles. No hay ninguna garantía de que los análisis presentados sean correctos.

Datos.- Aunque Bolsacava S.L., Sociedad Unipersonal, ha contratado los servicios de suministro de datos a otras sociedades que se dedican profesionalmente a esta actividad, sin embargo, no puede asegurar que la información facilitada por el suministrador de datos, y luego utilizada por Bolsacava, sea precisa y completa, y, por lo tanto, Bolsacava S.L., Sociedad Unipersonal, no acepta ninguna responsabilidad por el uso de la información recogida en sus páginas.

Los mercados de divisas, futuros y mercados emergentes son muy volátiles y pueden experimentar variaciones bruscas.- Operar en los mercados, especialmente en los de futuros y opciones, entraña riesgos importantes que es necesario conocer antes de comenzar a operar.

Los mercados de divisas y los mercados de futuros en general, pueden experimentar con cierta facilidad cambios muy bruscos y provocar variaciones en el valor de cualquiera de los productos negociados en los mismos, algunos de los cuales son seguidos por nuestro sistema de especulación.

Los productos derivados y los estructurados son productos complejos que suelen ser arriesgados, por esa razón antes de realizar cualquier operación sobre ellos es necesario comprenderlos y dominarlos perfectamente.

La inversión en mercados emergentes, tanto bolsas de valores como divisas y bonos de alto rendimiento, suele ser más especulativa, volátil y arriesgada que la realizada en mercados consolidados desde hace tiempo.

La inversión en fondos o ETF's exige el conocimiento previo del fondo y de la información publicada por el mismo.- La inversión en fondos o ETF's sólo se puede realizar una vez se haya realizado un estudio cuidadoso del fondo y de la información publicada por el mismo, especialmente la más reciente.

Antes de adoptar cualquier posición, los inversores deberían considerar además la conveniencia de su realización desde el punto de vista de su situación personal y objetivos, tal y como hemos dicho anteriormente.

Bolsacava S.L., Sociedad Unipersonal, puede tener posiciones abiertas en los productos que formen parte de su cartera modelo.- Le comunicamos que Bolsacava S.L., y/o sus analistas pueden tener posiciones abiertas en los productos que formen parte de la cartera modelo que se publica en estas páginas.

Suscriptores residentes fuera de España.- Bolsacava S.L., Sociedad Unipersonal, es una sociedad residente en España. Por esa razón, debe tener en cuenta que si usted reside en otro país, las leyes de su país pueden establecer restricciones a la publicación y distribución de nuestra cartera modelo.

La responsabilidad de las decisiones de compra y venta que adopte es únicamente suya. Nuestro servicio consiste en facilitarle el acceso para que vea nuestra cartera modelo. La información publicada no constituye una recomendación personal a un inversor en particular. Trabajamos con escenarios probables. Bolsacava, S.L., no garantiza la precisión de la información ni que sea completa. La información publicada está sujeta a cambios. Les recomendamos que lea con atención la advertencia recogida en la última página de este informe.