

Estructura y composición de la cartera

	Límite
Inversión en activos del mercado monetario (a muy corto plazo)	72,0%
Inversión en renta fija a corto, medio y largo plazo (de 1 a 20 años)	0,0%
Inversión en renta variable (índices generales y sectoriales, y acciones)	5,0%
Inversión en materias primas	3,0%
Inversión meramente especulativa	20,0%

Inversión en Activos del Mercado Monetario (a muy corto plazo)	Límite 72%
Fondo de Inversión en Activo Monetarios	25% del 72%
Depósitos en euro a 3 meses al 4,40	25% del 72%
Depósitos en euro a 6 meses al 4,60	25% del 72%
Depósitos en euro a 1 año al 4,80	25% del 72%
Inversión en renta variable (índices generales y sectoriales, y acciones)	Límite 5%
Fondo de Inversión en Activo Monetarios	100% del 5%
Inversión en Materias Primas	Límite 3%
Fondo de Inversión en Activo Monetarios	100% del 3%
Inversión meramente especulativa	Límite 20%
Fondo de Inversión en Activo Monetarios	100% del 20%

• Nuevas señales

Altas	%	Bajas	%
Inversión meramente especulativa		Inversión meramente especulativa	
IBEX 13.177	10	Fondo de Inversión en Activos Monetarios	10

- **Órdenes**

Venta	%	Nivel (*)	STOP
IBEX	10	A la apertura de hoy	

(*) Salvo que se indique expresamente lo contrario, los niveles de apertura de posiciones, los de cancelación de posiciones y los "stops" de protección de posiciones, están referidos a los PRECIOS DE CIERRE.

- **Comentario**

El nivel 1.370 es un nivel de soporte significativo puesto que en él confluyen dos niveles de Fibonacci. Tal y como podemos ver en el gráfico, funcionó ayer por cuarta vez.

El S&P 500 hizo ayer un mínimo en 1.371,74 y, por lo tanto, el 1.370 volvió a funcionar como soporte. Se está moviendo lateralmente entre el soporte de los 1.370 y la recta directriz bajista.

Por lo tanto, consideramos que no hay tendencia. El nivel de soporte está claro, 1.370, y su perforación sería considerada bajista. La resistencia significativa se encuentra en 1.406.

Al ser la tendencia tan escasa y moverse entre dos referencias tan claras, nuestro sistema sigue fuera del S&P 500.

El S&P 500 subió ayer hasta 1.388 pero seguidamente se giró a la baja y marcó los mínimos de la sesión en 1.371, nivel desde el que rebotó poco antes del cierre. Un movimiento similar vimos en el Dow. El NASDAQ Compuesto se comportó relativamente más fuerte, incluso cerró con una ganancia del 0,91%.

El movimiento a la baja desde los máximos se produjo a raíz de las palabras que pronunció ayer Bernanke en Harvard. Se limitó a decir que la inflación se encontraba por encima del nivel que el FED consideraba como confortable. La verdad es que no hubo nada nuevo, sus manifestaciones estuvieron en línea con lo que había dicho el día anterior.

S&P 500 Contado. Gráfico diario.



La responsabilidad de las decisiones de compra y venta que adopte es únicamente suya. Nuestro servicio consiste en facilitarle el acceso para que vea nuestra cartera modelo. La información publicada no constituye una recomendación personal a un inversor en particular. Trabajamos con escenarios probables. Bolsacava, S.L., no garantiza la precisión de la información ni que sea completa. La información publicada está sujeta a cambios. Les recomendamos que lea con atención la advertencia recogida en la última página de este informe.

El otro hecho que pudo favorecer el movimiento a la baja fue el rumor de que Moody's estaba intentando rebajar la calificación de Ambac y MBIA. El ETF SPDR Financiera – XLF, reaccionó con descensos.

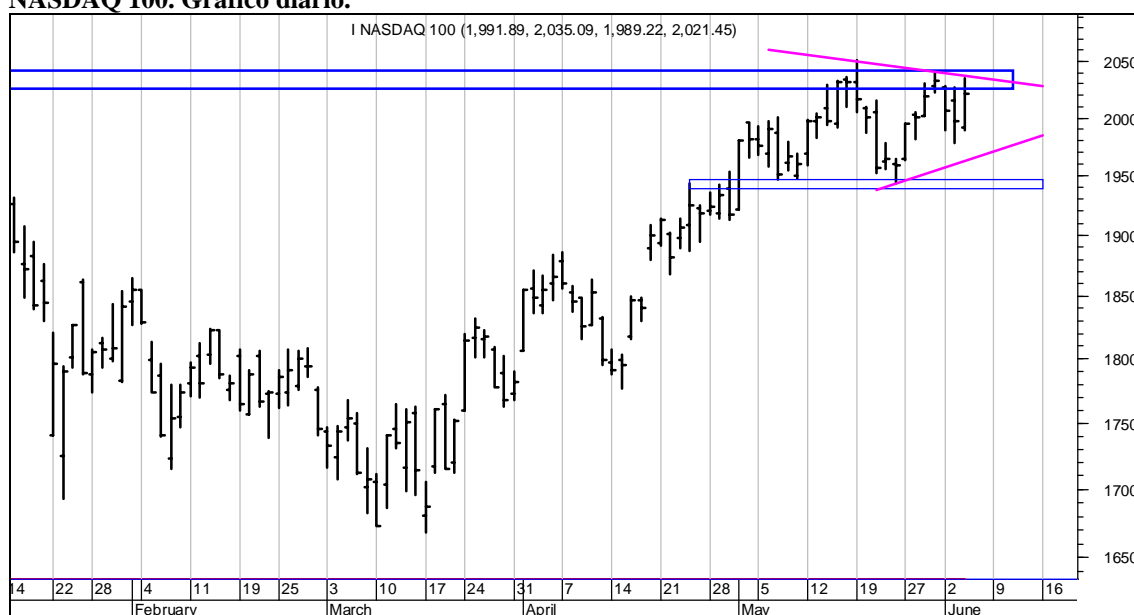
El sector de la energía, nos referimos concretamente el ETF SPDR Energy – XLE, volvió a perder posiciones durante el día de ayer, se dejó un 0,74%. Este hecho también presionó a la baja al S&P 500

Veamos ahora el gráfico del **NASDAQ 100**.

En nuestro comentario de ayer dijimos: “*El NASDAQ 100 está atrapado entre dos niveles significativos: la resistencia situada en 2040/2050, y el soporte de la zona 1.943. Se trata, tal y como se desprende del gráfico, de un simple movimiento lateral.*”

A pesar de que el NASDAQ 100 cerrara con una subida del 1,23%, aún sigue dentro del triángulo. Por lo tanto, consideraremos que presenta un gráfico neutral, hasta no salga del triángulo.

NASDAQ 100. Gráfico diario.



En nuestro comentario de ayer relativo al **ETF SPDR Financiera (XLF)** dijimos: “*Nos hemos referido en ocasiones anteriores al hueco de la zona de los 23,80. Seguimos pensando que lo más probable es que intente cubrir ese hueco y, una vez cubierto, se gire al alza. Por lo tanto, a corto plazo lo más probable es que siga cayendo.*”

Ayer hizo un mínimo en 23,87 y desde ese nivel rebotó ligeramente. A pesar del retroceso experimentado durante el día ayer, sin embargo, aún no ha cubierto totalmente el hueco. Además, ayer se negoció un volumen muy alto. Estos hechos nos hacen pensar que lo más probable es que siga cayendo a corto plazo.

La responsabilidad de las decisiones de compra y venta que adopte es únicamente suya. Nuestro servicio consiste en facilitarle el acceso para que vea nuestra cartera modelo. La información publicada no constituye una recomendación personal a un inversor en particular. Trabajamos con escenarios probables. Bolsacava, S.L., no garantiza la precisión de la información ni que sea completa. La información publicada está sujeta a cambios. Les recomendamos que lea con atención la advertencia recogida en la última página de este informe.

ETF SPDR Finacial. Gráfico diario.



El índice **VIX** de volatilidad del S&P 500 volvió a subir durante el día de ayer. Incluso llegó a marcar un máximo “intradía” en 21,31.

En nuestro comentario de ayer dijimos: “La estructura de la pauta es alcista a corto plazo, por lo que creemos que lo más probable es que intente dirigirse a la zona de los 22,5, con lo que cubriría el hueco a la baja que dejó el pasado 16 de abril. Esto nos hace pensar que lo más probable es que las bolsas sigan cayendo a corto plazo.” Y seguimos pensando lo mismo que ayer. La tendencia bajista sigue en vigor.

En resumen, los indicadores de momento del S&P 500 son bajistas, el sector financiero sigue débil, y el índice VIX de volatilidad se encuentra en una tendencia alcista de corto plazo, por lo tanto, debemos estar atentos al nivel 1.370 porque en caso de ser perforado se produciría una aceleración de las presiones bajistas.

La responsabilidad de las decisiones de compra y venta que adopte es únicamente suya. Nuestro servicio consiste en facilitarle el acceso para que vea nuestra cartera modelo. La información publicada no constituye una recomendación personal a un inversor en particular. Trabajamos con escenarios probables. Bolsacava, S.L., no garantiza la precisión de la información ni que sea completa. La información publicada está sujeta a cambios. Les recomendamos que lea con atención la advertencia recogida en la última página de este informe.

VIX. Gráfico diario.



Veamos ahora el gráfico del **IBEX**.

En nuestro comentario de ayer dijimos: “*el IBEX no llegó a cubrir el hueco totalmente (nos referimos al pasado 3 de junio). El mínimo del hueco se encuentra en 13.174,40. Por lo tanto, es probable que el IBEX aún retroceda algo más y que intenté cubrir ese hueco. El indicador de momento MACD está dibujado una divergencia alcista en el gráfico horario del IBEX. Si finalmente se confirmara, probablemente nos avisaría de la formación de un suelo.*”

Y añadimos: “*Nuestro sistema desencadenará una señal de compra especulativa si el IBEX llegase a esa zona y destinaría a esa posición el 10% que de nuestro patrimonio dedicamos a la inversión especulativa. En tal caso, colocaría el “stop” en 13.090. Queremos insistir en que se trata de una compra especulativa.*”

Tal y como pueden ver en el gráfico horario, el IBEX abrió a la baja, hizo un mínimo en 13.174,80 y, nada más llegar a ese nivel rebotó con fuerza, consiguiendo cerrar en 13.341,20.

Fíjense, ha funcionado a la perfección: el mínimo del hueco estaba en 13.174,40 y el mínimo de ayer se produjo en 13.174,80. ¡Por 40 centésimas no lo ha cubierto!

Por lo que hace referencia a nuestra orden de compra, en nuestro apartado de órdenes condicionadas dijimos:

Compra	%	Nivel (*)	STOP
IBEX	10	13.175	13.090

Por lo tanto, saltó la orden de compra y nuestro sistema, lógicamente, ha adoptado una posición larga pero a un cambio ligeramente superior a 175 porque nada más caer por debajo de 13.175, y marcar el 13.174,80 a eso de las 10h 27m, se giró tan fuerte al alza que cuando saltó la orden de compra el cambio al que se ejecutó fue 13.177.

La responsabilidad de las decisiones de compra y venta que adopte es únicamente suya. Nuestro servicio consiste en facilitarle el acceso para que vea nuestra cartera modelo. La información publicada no constituye una recomendación personal a un inversor en particular. Trabajamos con escenarios probables. Bolsacava, S.L., no garantiza la precisión de la información ni que sea completa. La información publicada está sujeta a cambios. Les recomendamos que lea con atención la advertencia recogida en la última página de este informe.

Y desde el 13.174,80 no paró de subir. Incluso, tal y como pueden ver en el gráfico de 1 minuto, llegó a dibujar una figura de “hombro-cabeza-hombro”.

IBEX 35 Contado. Gráfico de 1 minuto.



Volvamos a nuestro comentario de ayer. Dijimos: “*Nuestro sistema desencadenaría una orden de compra más fiable si el IBEX fuese capaz de superar los 13.640.*”

Veamos un gráfico horario. En nuestro comentario de ayer, señalamos la divergencia alcista que estaba dibujando el MACD, pues bien, con el movimiento “intradía” de ayer se volvió a dibujar una nueva divergencia alcista.

IBEX 35 Contado. Gráfico horario.



La responsabilidad de las decisiones de compra y venta que adopte es únicamente suya. Nuestro servicio consiste en facilitarle el acceso para que vea nuestra cartera modelo. La información publicada no constituye una recomendación personal a un inversor en particular. Trabajamos con escenarios probables. Bolsacava, S.L., no garantiza la precisión de la información ni que sea completa. La información publicada está sujeta a cambios. Les recomendamos que lea con atención la advertencia recogida en la última página de este informe.

IBEX 35. Gráfico diario con indicador MACD



Finalmente, teniendo en cuenta que el rebote que se produjo durante el día de ayer se paró al llegar a la recta directriz bajista.

Nuestro sistema ha desencadenado una señal de cancelación de las posiciones largas que adoptó ayer. Por lo tanto, hoy venderemos a la apertura la posición larga adoptada ayer.

Comentario Macroeconómico

En su intervención del pasado martes, día 3 de junio, Bernanke dijo que hasta que el precio de los inmuebles no mostrara claros signos de estabilización, es decir que dejase de caer, existe un claro riesgo de que la economía de los EE.UU. siga debilitándose. Además, apuntó que los recientes incrementos del precio del petróleo suponen un riesgo adicional.

Por otro lado, permitió que de sus palabras se dedujera que esperaba que las presiones inflacionistas remitieran a corto plazo, gracias al enfriamiento del consumo privado.

Si tenemos en cuenta sus afirmaciones (continuación de la desaceleración económica por la crisis del sector inmobiliario y el elevado precio del petróleo, y una disminución de las presiones inflacionistas a corto plazo), debemos considerar que el FED seguirá con los tipos inalterados durante los próximos meses, tal y como hemos venido diciendo desde hace varias semanas.

Bernanke no dejó pasar la oportunidad para insistir en que el FED estaba preparado para actuar en los dos sentidos: favorecer el crecimiento si sigue debilitándose o luchar contra la inflación y las expectativas inflacionistas.

Resultó curioso que en su intervención se refiriera directamente al dólar. Concretamente, dijo que la tendencia bajista del dólar había contribuido al incremento del precio de las importaciones y del IPC, y que en el FED estarían atentos a la influencia que los cambios en la cotización del dólar pudieran ejercer sobre la inflación y sobre las expectativas inflacionistas.

La responsabilidad de las decisiones de compra y venta que adopte es únicamente suya. Nuestro servicio consiste en facilitarle el acceso para que vea nuestra cartera modelo. La información publicada no constituye una recomendación personal a un inversor en particular. Trabajamos con escenarios probables. Bolsacava, S.L., no garantiza la precisión de la información ni que sea completa. La información publicada está sujeta a cambios. Les recomendamos que lea con atención la advertencia recogida en la última página de este informe.

Obviamente, este comentario favoreció la subida del dólar, hecho que resulta significativo pues, tal y como hemos venido diciendo desde hace varias semanas, resulta muy probable que el dólar se aprecie en los próximos meses en un movimiento similar al que se produjo en el año 1991 y, además, observamos que, desde un punto de vista técnico, el dólar está rebotando frente a un número creciente de monedas, entre ellas, el euro.

La responsabilidad de las decisiones de compra y venta que adopte es únicamente suya. Nuestro servicio consiste en facilitarle el acceso para que vea nuestra cartera modelo. La información publicada no constituye una recomendación personal a un inversor en particular. Trabajamos con escenarios probables. Bolsacava, S.L., no garantiza la precisión de la información ni que sea completa. La información publicada está sujeta a cambios. Les recomendamos que lea con atención la advertencia recogida en la última página de este informe.

- Advertencias -

Nuestro servicio consiste en facilitarle el acceso a nuestra cartera modelo.- Nuestro servicio consiste en facilitarle el acceso para que usted vea las posiciones que mantenemos abiertas en nuestra cartera modelo. Nuestra cartera modelo es publicada única y exclusivamente a efectos informativos, y no constituye ninguna oferta o invitación para que compre o venda acciones, ETF's, fondos de inversión, depósitos, futuros, opciones o cualquier otro instrumento financiero, o que participe en cualquier estrategia de inversión en cualquier jurisdicción.

Usted es el único responsable de sus inversiones y de sus decisiones de compra y de venta.- La cartera modelo de Bolsacava S.L., Sociedad Unipersonal, es un modelo teórico.

Bolsacava obviamente desconoce la situación de cada inversor y, por lo tanto, desconoce si una estrategia de inversión resulta adecuada o conveniente para un inversor en particular. La información publicada en estas páginas no constituye, por lo tanto, una recomendación personal a un inversor específico.

Debe saber que en ningún caso la información ha sido confeccionada teniendo en cuenta su situación financiera o sus necesidades particulares, ni su conocimiento, ni su experiencia en el mundo de la inversión, ni sus objetivos financieros, ni el horizonte de su inversión.

Cada persona tiene su propio estilo de inversión, según su tolerancia al riesgo, su patrimonio previo y su perspectiva temporal. Es responsabilidad de cada lector decidir el uso que se da a la información a la que tiene acceso en estas páginas, considerando sus particulares objetivos de inversión, situación financiera, perfil de riesgo. Por esa razón, Bolsacava le recomienda que cuente con los servicios de un asesor legal, fiscal y financiero en la medida que crea que sean necesarios para estar informado y tomar las decisiones apropiadas. Antes de realizar cualquier operación debe conocer sus derechos y obligaciones así como los riesgos inherentes a la especulación en los mercados organizados.

Bolsacava, S.L., declina cualquier responsabilidad por actuaciones basadas en la información publicada.

Por parte de Bolsacava, S.L., Sociedad Unipersonal, no se ofrece a los suscriptores ningún compromiso, ni de forma expresa ni tácita, de obtener beneficios. Tenga en cuenta que es usted el que asume el riesgo y los resultados que obtenga por las decisiones que adopte.

No le damos ninguna garantía de que las decisiones de compra o de venta que tome le proporcionen un beneficio. Además, queremos comunicarle que el hecho de que el sistema haya podido obtener beneficios en el pasado, no garantiza que vuelva a hacerlo en el futuro. Cualquier referencia a pasados rendimientos no necesariamente supone que se vayan a obtener en el futuro.

Trabajamos con escenarios probables.- No debemos olvidar que trabajamos con escenarios probables. Tenga en cuenta que el precio y el valor de las inversiones puede fluctuar bruscamente, y que no necesariamente se deben cumplir las previsiones de nuestro sistema. El sistema no es capaz de adivinar el futuro. Las condiciones del mercado son cambiantes e impredecibles. No hay ninguna garantía de que los análisis presentados sean correctos.

Datos.- Aunque Bolsacava S.L., Sociedad Unipersonal, ha contratado los servicios de suministro de datos a otras sociedades que se dedican profesionalmente a esta actividad, sin embargo, no puede asegurar que la información facilitada por el suministrador de datos, y luego utilizada por Bolsacava, sea precisa y completa, y, por lo tanto, Bolsacava S.L., Sociedad Unipersonal, no acepta ninguna responsabilidad por el uso de la información recogida en sus páginas.

Los mercados de divisas, futuros y mercados emergentes son muy volátiles y pueden experimentar variaciones bruscas.- Operar en los mercados, especialmente en los de futuros y opciones, entraña riesgos importantes que es necesario conocer antes de comenzar a operar.

Los mercados de divisas y los mercados de futuros en general, pueden experimentar con cierta facilidad cambios muy bruscos y provocar variaciones en el valor de cualquiera de los productos negociados en los mismos, algunos de los cuales son seguidos por nuestro sistema de especulación.

Los productos derivados y los estructurados son productos complejos que suelen ser arriesgados, por esa razón antes de realizar cualquier operación sobre ellos es necesario comprenderlos y dominarlos perfectamente.

La inversión en mercados emergentes, tanto bolsas de valores como divisas y bonos de alto rendimiento, suele ser más especulativa, volátil y arriesgada que la realizada en mercados consolidados desde hace tiempo.

La inversión en fondos o ETF's exige el conocimiento previo del fondo y de la información publicada por el mismo.- La inversión en fondos o ETF's sólo se puede realizar una vez se haya realizado un estudio cuidadoso del fondo y de la información publicada por el mismo, especialmente la más reciente.

Antes de adoptar cualquier posición, los inversores deberían considerar además la conveniencia de su realización desde el punto de vista de su situación personal y objetivos, tal y como hemos dicho anteriormente.

Bolsacava S.L., Sociedad Unipersonal, puede tener posiciones abiertas en los productos que formen parte de su cartera modelo.- Le comunicamos que Bolsacava S.L., y/o sus analistas pueden tener posiciones abiertas en los productos que formen parte de la cartera modelo que se publica en estas páginas.

Suscriptores residentes fuera de España.- Bolsacava S.L., Sociedad Unipersonal, es una sociedad residente en España. Por esa razón, debe tener en cuenta que si usted reside en otro país, las leyes de su país pueden establecer restricciones a la publicación y distribución de nuestra cartera modelo.