

Estructura y composición de la cartera

	Límite
Inversión en activos del mercado monetario (a muy corto plazo)	72,0%
Inversión en renta fija a corto, medio y largo plazo (de 1 a 20 años)	0,0%
Inversión en renta variable (índices generales y sectoriales, y acciones)	5,0%
Inversión en materias primas	3,0%
Inversión meramente especulativa	20,0%

Inversión en Activos del Mercado Monetario (a muy corto plazo)	Límite 72%
Fondo de Inversión en Activo Monetarios	25% del 72%
Depósitos en euro a 3 meses al 4,40	25% del 72%
Depósitos en euro a 6 meses al 4,60	25% del 72%
Depósitos en euro a 1 año al 4,80	25% del 72%
Inversión en renta variable (índices generales y sectoriales, y acciones)	Límite 5%
Fondo de Inversión en Activo Monetarios	100% del 5%
Inversión en Materias Primas	Límite 3%
Fondo de Inversión en Activo Monetarios	100% del 3%
Inversión meramente especulativa	Límite 20%
Fondo de Inversión en Activo Monetarios	100% del 20%

• Nuevas señales

Altas	%	Bajas	%
Inversión meramente especulativa		Inversión meramente especulativa	

• Órdenes

Compra	%	Nivel (*)	STOP
IBEX	10	13.175	13.090

(*) Salvo que se indique expresamente lo contrario, los niveles de apertura de posiciones, los de cancelación de posiciones y los "stops" de protección de posiciones, están referidos a los PRECIOS DE CIERRE.

La responsabilidad de las decisiones de compra y venta que adopte es únicamente suya. Nuestro servicio consiste en facilitarle el acceso para que vea nuestra cartera modelo. La información publicada no constituye una recomendación personal a un inversor en particular. Trabajamos con escenarios probables. Bolsacava, S.L., no garantiza la precisión de la información ni que sea completa. La información publicada está sujeta a cambios. Les recomendamos que lea con atención la advertencia recogida en la última página de este informe.

- **Comentario**

En nuestro comentario de ayer dijimos: “A pesar de la caída de ayer, el S&P 500 Contado consiguió mantenerse por encima de la zona de soporte 1.370-1.373. En principio, es un buen signo, pero sólo es una leve esperanza.” Y añadimos “Hoy (por ayer) nos fijaremos en ese nivel, veremos si es capaz de respetarlo de nuevo, pero si finalmente fuese perforado, escenario que consideramos como el más probable, se abriría el camino hacia el soporte de la zona 1.330, tal y como hemos representado en el gráfico del S&P 500 Contado.”

El **S&P 500** hizo ayer un mínimo en 1.370,12, justo por encima de la zona de soporte que habíamos dibujado en el 1.370 y desde ese nivel rebotó hasta cerrar en 1.377,54.

El nivel 1.370 es un nivel significativo porque en él se produce la confluencia de dos niveles de Fibonacci.

Lo único que podemos decir es que, por el momento, el soporte ha funcionado, nada más, pero se aprecia con claridad en el gráfico que el S&P 500 sigue dentro del canal bajista.

S&P 500 Contado. Gráfico diario.



El **Dow** subió ayer a la apertura y durante las primeras horas de negociación llegó a recuperar unos 120 puntos respecto al cierre del día anterior, pero a media sesión desplegó una nueva onda a la baja y perdió cerca de 200 puntos desde los máximos logrados durante el día de ayer. Es un signo de debilidad y que muestra que los valores de gran capitalización se están mostrando relativamente más débiles que el resto.

Veamos ahora el gráfico del **NASDAQ 100**.

A pesar de la brusca corrección que sufrieron las bolsas el pasado 2 de junio, el NASDAQ 100 se ha limitado a moverse lateralmente.

El NASDAQ 100 está atrapado entre dos niveles significativos: la resistencia situada en 2040/2050, y el soporte de la zona 1.943. Se trata, tal y como se desprende del gráfico, de un simple movimiento lateral.

La responsabilidad de las decisiones de compra y venta que adopte es únicamente suya. Nuestro servicio consiste en facilitarle el acceso para que vea nuestra cartera modelo. La información publicada no constituye una recomendación personal a un inversor en particular. Trabajamos con escenarios probables. Bolsacava, S.L., no garantiza la precisión de la información ni que sea completa. La información publicada está sujeta a cambios. Les recomendamos que lea con atención la advertencia recogida en la última página de este informe.

La zona 2.040/2.050 ha actuado como resistencia porque se corresponde con el hueco a la baja dejado el pasado 4 de enero de 2008, 2.040, que hemos señalado con una circunferencia de color rojo.

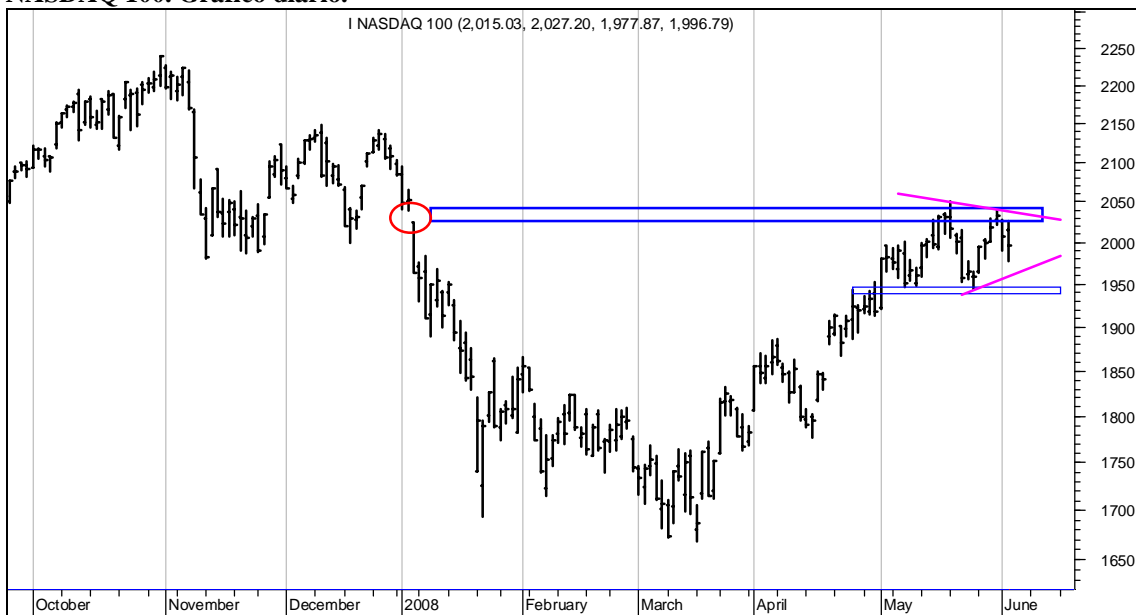
Ese nivel ha funcionado perfectamente como una resistencia, y se ha limitado a frenar el proceso de subida, una parada sin dañar excesivamente el nivel de precios. Es más, hoy abrió al alza, aunque luego perdió posiciones.

Podría estar dibujando un triángulo, tal y como hemos dibujado. Aún no ha salido y, por lo tanto, debemos considerar como escenario más probable que la cotización siga dentro del mismo.

Si finalmente estuviéramos en lo correcto, al tratarse de una figura de continuación, deberíamos considerar como escenario más probable la continuación del movimiento al alza previo, el que se inició el pasado 17 de marzo.

La superación de la recta superior del triángulo nos avisaría del desarrollo de una nueva onda al alza.

NASDAQ 100. Gráfico diario.

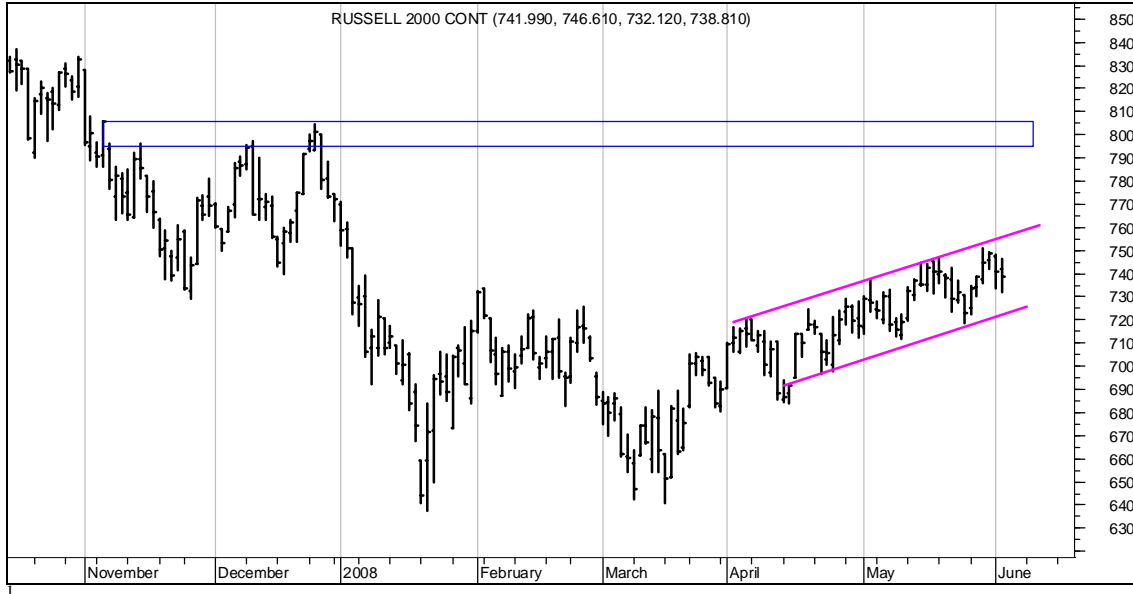


El **Russell 2000** no se ha visto muy afectado por las caídas de estos últimos días. La recta inferior del canal alcista no ha sido perforada, tal y como pueden ver en el gráfico.

Los valores de mediana capitalización se están comportando mejor que los de gran capitalización.

La responsabilidad de las decisiones de compra y venta que adopte es únicamente suya. Nuestro servicio consiste en facilitarle el acceso para que vea nuestra cartera modelo. La información publicada no constituye una recomendación personal a un inversor en particular. Trabajamos con escenarios probables. Bolsacava, S.L., no garantiza la precisión de la información ni que sea completa. La información publicada está sujeta a cambios. Les recomendamos que lea con atención la advertencia recogida en la última página de este informe.

Russell 2000. Gráfico diario.



Fijémonos en el gráfico del sector financiero, **ETF SPDR Financiero (XLF)**. Hizo un mínimo por debajo de 24 pero no cubrió el hueco del 18 de marzo. Cerró levemente por debajo de la zona de soporte que habíamos establecido en 24,37. Ayer, nos llamó la atención el elevado volumen que se negoció ayer. Es un hecho que interpretamos en un sentido bajista.

Nos hemos referido en ocasiones anteriores al hueco de la zona de los 23,80. Seguimos pensando que lo más probable es que intente cubrir ese hueco y, una vez cubierto, se gire al alza. Por lo tanto, a corto plazo lo más probable es que siga cayendo.

ETF SPDR Financiero. Gráfico diario.



La responsabilidad de las decisiones de compra y venta que adopte es únicamente suya. Nuestro servicio consiste en facilitarle el acceso para que vea nuestra cartera modelo. La información publicada no constituye una recomendación personal a un inversor en particular. Trabajamos con escenarios probables. Bolsacava, S.L., no garantiza la precisión de la información ni que sea completa. La información publicada está sujeta a cambios. Les recomendamos que lea con atención la advertencia recogida en la última página de este informe.

El índice **VIX** de volatilidad del S&P 500 superó al cierre el nivel 20. Hizo ayer un máximo en 21, justo por encima de los máximos del 26 y 27 de mayo. Es un signo alcista para la volatilidad, y bajista para las bolsas.

La estructura de la pauta es alcista a corto plazo, por lo que creemos que lo más probable es que intente dirigirse a la zona de los 22,5, con lo que cubriría el hueco a la baja que dejó el pasado 16 de abril. Esto nos hace pensar que lo más probable es que las bolsas sigan cayendo a corto plazo.

VIX. Gráfico diario.



Las bolsas estadounidenses cerraron con pérdidas a pesar de la caída experimentada por el precio del petróleo y la subida del dólar.

Veamos ahora el gráfico del **IBEX**.

En nuestro comentario de ayer dijimos: “*En nuestra opinión, el IBEX ha tomado el camino de los 13.200, nivel donde existe un hueco al alza que dejó el pasado 15 de abril. En comentarios anteriores, ya nos habíamos recibido a este hueco como posible objetivo de la bajada.*”

Pues bien, tal y como pueden ver en el gráfico del IBEX 35, ayer abrió a la baja con decisión, llegó a hacer un mínimo en 13.240 en plena zona de soporte, y desde ese nivel rebotó con fuerza. En su movimiento al alza llegó hasta el 13.450, precisamente en la zona que había funcionado como soporte y ahora probablemente lo hará como resistencia.

A pesar del rebote de ayer, el IBEX se mantuvo por debajo de la recta directriz bajista.

Tal y como pueden ver en el gráfico, el IBEX no llegó a cubrir el hueco totalmente. El mínimo del hueco se encuentra en 13.174,40.

Por lo tanto, es probable que el IBEX aún retroceda algo más y que intenté cubrir ese hueco.

El indicador de momento MACD está dibujado una divergencia alcista en el gráfico horario del IBEX. Si finalmente se confirmara, probablemente nos avisaría de la formación de un suelo.

La responsabilidad de las decisiones de compra y venta que adopte es únicamente suya. Nuestro servicio consiste en facilitarle el acceso para que vea nuestra cartera modelo. La información publicada no constituye una recomendación personal a un inversor en particular. Trabajamos con escenarios probables. Bolsacava, S.L., no garantiza la precisión de la información ni que sea completa. La información publicada está sujeta a cambios. Les recomendamos que lea con atención la advertencia recogida en la última página de este informe.

Nuestro sistema desencadenará una señal de compra especulativa si el IBEX llegase a esa zona y destinaría a esa posición el 10% que de nuestro patrimonio dedicamos a la inversión especulativa. En tal caso, colocaría el “stop” en 13.090. Queremos insistir en que se trata de una compra especulativa.

Nuestro sistema desencadenaría una orden de compra más fiable si el IBEX fuese capaz de superar los 13.640.

IBEX 35 Contado. Gráfico horario.



IBEX y MACD. Gráfico horario



La responsabilidad de las decisiones de compra y venta que adopte es únicamente suya. Nuestro servicio consiste en facilitarle el acceso para que vea nuestra cartera modelo. La información publicada no constituye una recomendación personal a un inversor en particular. Trabajamos con escenarios probables. Bolsacava, S.L., no garantiza la precisión de la información ni que sea completa. La información publicada está sujeta a cambios. Les recomendamos que lea con atención la advertencia recogida en la última página de este informe.

El “euro/dólar” cerró en 1,5441, por debajo de los 1,5480, por lo tanto, es probable que siga cayendo a corto plazo hasta las cercanías de 1,5280.

En nuestro comentario del pasado 30 de mayo dijimos: “El “euro/dólar” perforó ayer un soporte significativo. Nos referimos al 1,56. Por lo tanto, es probable que ahora se encamine en primer lugar al 1,528, nivel que se corresponde con los mínimos del 8 de mayo, y muy probablemente ese tramo a la baja vendrá seguido de otro que podría llevar la cotización del “euro/dólar” a las cercanías del 1,50. Ambos objetivos están señalados en el gráfico bien, a muy corto plazo es probable que, tras llegar al 1,5480, experimente un rebote.”

La responsabilidad de las decisiones de compra y venta que adopte es únicamente suya. Nuestro servicio consiste en facilitarle el acceso para que vea nuestra cartera modelo. La información publicada no constituye una recomendación personal a un inversor en particular. Trabajamos con escenarios probables. Bolsacava, S.L., no garantiza la precisión de la información ni que sea completa. La información publicada está sujeta a cambios. Les recomendamos que lea con atención la advertencia recogida en la última página de este informe.

- Advertencias -

Nuestro servicio consiste en facilitarle el acceso a nuestra cartera modelo.- Nuestro servicio consiste en facilitarle el acceso para que usted vea las posiciones que mantenemos abiertas en nuestra cartera modelo. Nuestra cartera modelo es publicada única y exclusivamente a efectos informativos, y no constituye ninguna oferta o invitación para que compre o venda acciones, ETF's, fondos de inversión, depósitos, futuros, opciones o cualquier otro instrumento financiero, o que participe en cualquier estrategia de inversión en cualquier jurisdicción.

Usted es el único responsable de sus inversiones y de sus decisiones de compra y de venta.- La cartera modelo de Bolsacava S.L., Sociedad Unipersonal, es un modelo teórico.

Bolsacava obviamente desconoce la situación de cada inversor y, por lo tanto, desconoce si una estrategia de inversión resulta adecuada o conveniente para un inversor en particular. La información publicada en estas páginas no constituye, por lo tanto, una recomendación personal a un inversor específico.

Debe saber que en ningún caso la información ha sido confeccionada teniendo en cuenta su situación financiera o sus necesidades particulares, ni su conocimiento, ni su experiencia en el mundo de la inversión, ni sus objetivos financieros, ni el horizonte de su inversión.

Cada persona tiene su propio estilo de inversión, según su tolerancia al riesgo, su patrimonio previo y su perspectiva temporal. Es responsabilidad de cada lector decidir el uso que se da a la información a la que tiene acceso en estas páginas, considerando sus particulares objetivos de inversión, situación financiera, perfil de riesgo. Por esa razón, Bolsacava le recomienda que cuente con los servicios de un asesor legal, fiscal y financiero en la medida que crea que sean necesarios para estar informado y tomar las decisiones apropiadas. Antes de realizar cualquier operación debe conocer sus derechos y obligaciones así como los riesgos inherentes a la especulación en los mercados organizados.

Bolsacava, S.L., declina cualquier responsabilidad por actuaciones basadas en la información publicada.

Por parte de Bolsacava, S.L., Sociedad Unipersonal, no se ofrece a los suscriptores ningún compromiso, ni de forma expresa ni tácita, de obtener beneficios. Tenga en cuenta que es usted el que asume el riesgo y los resultados que obtenga por las decisiones que adopte.

No le damos ninguna garantía de que las decisiones de compra o de venta que tome le proporcionen un beneficio. Además, queremos comunicarle que el hecho de que el sistema haya podido obtener beneficios en el pasado, no garantiza que vuelva a hacerlo en el futuro. Cualquier referencia a pasados rendimientos no necesariamente supone que se vayan a obtener en el futuro.

Trabajamos con escenarios probables.- No debemos olvidar que trabajamos con escenarios probables. Tenga en cuenta que el precio y el valor de las inversiones puede fluctuar bruscamente, y que no necesariamente se deben cumplir las previsiones de nuestro sistema. El sistema no es capaz de adivinar el futuro. Las condiciones del mercado son cambiantes e impredecibles. No hay ninguna garantía de que los análisis presentados sean correctos.

Datos.- Aunque Bolsacava S.L., Sociedad Unipersonal, ha contratado los servicios de suministro de datos a otras sociedades que se dedican profesionalmente a esta actividad, sin embargo, no puede asegurar que la información facilitada por el suministrador de datos, y luego utilizada por Bolsacava, sea precisa y completa, y, por lo tanto, Bolsacava S.L., Sociedad Unipersonal, no acepta ninguna responsabilidad por el uso de la información recogida en sus páginas.

Los mercados de divisas, futuros y mercados emergentes son muy volátiles y pueden experimentar variaciones bruscas.- Operar en los mercados, especialmente en los de futuros y opciones, entraña riesgos importantes que es necesario conocer antes de comenzar a operar.

Los mercados de divisas y los mercados de futuros en general, pueden experimentar con cierta facilidad cambios muy bruscos y provocar variaciones en el valor de cualquiera de los productos negociados en los mismos, algunos de los cuales son seguidos por nuestro sistema de especulación.

Los productos derivados y los estructurados son productos complejos que suelen ser arriesgados, por esa razón antes de realizar cualquier operación sobre ellos es necesario comprenderlos y dominarlos perfectamente.

La inversión en mercados emergentes, tanto bolsas de valores como divisas y bonos de alto rendimiento, suele ser más especulativa, volátil y arriesgada que la realizada en mercados consolidados desde hace tiempo.

La inversión en fondos o ETF's exige el conocimiento previo del fondo y de la información publicada por el mismo.- La inversión en fondos o ETF's sólo se puede realizar una vez se haya realizado un estudio cuidadoso del fondo y de la información publicada por el mismo, especialmente la más reciente.

Antes de adoptar cualquier posición, los inversores deberían considerar además la conveniencia de su realización desde el punto de vista de su situación personal y objetivos, tal y como hemos dicho anteriormente.

Bolsacava S.L., Sociedad Unipersonal, puede tener posiciones abiertas en los productos que formen parte de su cartera modelo.- Le comunicamos que Bolsacava S.L., y/o sus analistas pueden tener posiciones abiertas en los productos que formen parte de la cartera modelo que se publica en estas páginas.

Suscriptores residentes fuera de España.- Bolsacava S.L., Sociedad Unipersonal, es una sociedad residente en España. Por esa razón, debe tener en cuenta que si usted reside en otro país, las leyes de su país pueden establecer restricciones a la publicación y distribución de nuestra cartera modelo.